



السلطة الوطنية الفلسطينية
وزارة الصحة

التقرير الإحصائي الصحي الفلسطيني
النصف الأول
2009

مركز المعلومات الصحية الفلسطيني

PHIC

2009

2009

30

:

.

.

.

.

(GIS)

رقم الصفحة		رقم الجدول
4	تقرير بالاعتداءات الإسرائيلية على القطاع الصحي في فلسطين النصف الأول / 2009	
6	الوضع الصحي في المحافظات الشمالية من فلسطين خلال النصف الأول (1/1 إلى 6/30) من العام 2009 في أرقام	
8	تقديرات اعداد السكان في الاراضي الفلسطينية في منتصف العام حسب المحافظة، 2007-2009 (تقديرات منقحة)	1
9	عدد السكان المقدر في الأراضي الفلسطينية حسب المنطقة ونوع التجمع فلسطين، منتصف العام، 2007-2009	2
10	توزيع المواليد المبلغ عنهم حسب مكان الولادة والمنطقة، المحافظات الشمالية، النصف الاول 2009	3
11	توزيع المواليد الاحياء والمواليد الاموات المبلغ عنهم حسب المنطقة والجنس، المحافظات الشمالية، النصف الاول 2009	4
12	المواليد الاحياء في المستشفيات الحكومية حسب المستشفى، المحافظات الشمالية، النصف الأول 2009	5
13	توزيع الوفيات بين السكان حسب المحافظة والفئة العمرية، المحافظات الشمالية، النصف الاول 2009	6
14	الوفيات بين السكان حسب الفئة العمرية والجنس، المحافظات الشمالية، النصف الاول 2009	7
15	وفيات الرضع المبلغ عنهم حسب المحافظة، العمر والجنس، المحافظات الشمالية، النصف الاول 2009	8
16	وفيات الرضع المبلغ عنهم حسب الجنس وسبب الوفاة، المحافظات الشمالية، النصف الاول 2009	9
17	توزيع زيارات مراجعي الطبيب في عيادات الرعاية الصحية الأولية حسب المناطق، المحافظات الشمالية، النصف الأول 2009	10
18	توزيع زيارات المراجعين لعيادات الاختصاص في الرعاية الصحية الأولية، حسب المناطق، النصف الأول 2009	11
19	توزيع المرضى الجدد في العيادات النفسية في الرعاية الصحية الأولية حسب الفئة العمرية والجنس مع نوع المرض، المحافظات الشمالية، النصف الاول 2009	12
20	توزيع المرضى الجدد في العيادات النفسية في الرعاية الصحية الأولية حسب المنطقه ونوع المرض، المحافظات الشماليه، النصف الاول 2009	13
21	التقرير الوبائي حسب المحافظات، فلسطين، النصف الاول 2009	14
24	توزيع المراجعين لعيادات الأسنان في مراكز الرعاية الأولية حسب المناطق والعلاج، المحافظات الشمالية، النصف الاول 2009	15
25	توزيع فحص الهيموجلوبين للأطفال (عمر 9 شهور) في الرعاية الصحية الأولية حسب المناطق، المحافظات الشمالية، النصف الأول 2009	16
26	توزيع فحص الهيموجلوبين للحوامل في الرعاية الصحية الأولية حسب المناطق، المحافظات الشمالية، النصف الأول 2009	17
27	توزيع فحص الهيموجلوبين للحوامل المحولات للحمل الخطر في الرعاية الصحية الأولية حسب المناطق، المحافظات الشمالية، النصف الأول 2009	18
28	توزيع فحص الهيموجلوبين للسيدات بعد الولادة في الرعاية الصحية الأولية حسب المناطق، المحافظات الشمالية، النصف الأول 2009	19
29	توزيع المتردات على مراكز تنظيم الأسرة في الرعاية الصحية الأولية حسب المناطق، المحافظات الشمالية، النصف الأول 2009	20
30	توزيع المراجعين من الأطفال لمراكز الرعاية الصحية الأولية حسب المناطق، المحافظات الشمالية، النصف الأول 2009	21
31	توزيع الزيارات المبلغ عنها لعيادات السكري التابعة للرعاية الصحية الاولية حسب نوع العلاج والمضاعفات، الفئة العمرية والجنس، المحافظات الشمالية، النصف الاول 2009	22
32	توزيع زيارات مرضى السكري المبلغ عنها لعيادات الرعاية الصحية الاولية حسب نوع العلاج ونوع السكري والجنس، المحافظات الشمالية، النصف الاول 2009	23
33	توزيع حالات مرض السكري الجديدة المسجلة في عيادات الرعاية الصحية الاولية حسب المنطقة، الفئة العمرية والجنس،	24

المحافظات الشمالية، النصف الاول 2009

34	توزيع الكشف على مواقع المصانع المقترحة حسب المنطقة، المحافظات الشمالية، النصف الاول 2009	25
35	توزيع عينات فحوصات المياه والاعذية حسب المنطقة، المحافظات الشمالية، النصف الاول 2009	26
36	معطيات مستشفيات وزارة الصحة حسب المستشفى، المحافظات الشمالية، النصف الأول 2009	27
37	معطيات مستشفى الامراض النفسية، المحافظات الشمالية، النصف الاول 2009	28
38	المعالجون بدون اقامه في مستشفيات وزارة الصحة حسب المستشفى، المحافظات الشمالية، النصف الأول 2009	29
39	الاشعة في مستشفيات وزارة الصحة حسب المستشفى، المحافظات الشمالية، النصف الأول 2009	30
40	غسيل الكلى في مستشفيات وزارة الصحة حسب المستشفى، المحافظات الشمالية، النصف الأول 2009	31
41	الفحوصات المخبرية المنجزة في الرعاية الصحية الاولى في وزارة الصحة الفلسطينية، المحافظات الشمالية، النصف الاول 2009	32
42	الفحوصات المخبرية المنجزة في مستشفيات وزارة الصحة الفلسطينية، المحافظات الشمالية، النصف الاول 2009	33
43	نشاطات بنوك الدم في مستشفيات وزارة الصحة الفلسطينية، المحافظات الشمالية، النصف الاول 2009	34
44	نشاطات بنوك الدم في مستشفيات وزارة الصحة الفلسطينية، المحافظات الشمالية، التقرير النصفي 2009	35
45	أعداد وايرادات بطاقات التأمين الصحي حسب الفئات، المحافظات الشمالية، النصف الأول 2009	36
46	التحويلات الصادرة للعلاج خارج مؤسسات وزارة الصحة حسب المحافظات، فلسطين، النصف الأول 2009	37
47	التحويلات الصادرة للعلاج خارج وزارة الصحة حسب الجهة المستقبلية، فلسطين، النصف الاول 2009	38
48	التحويلات الصادرة للعلاج خارج مؤسسات وزارة الصحة حسب الاجراء الطبي، النصف الأول 2009	39
49	التحويلات الصادرة للعلاج في الخارج حسب نوع التحويله، فلسطين، النصف الاول 2009	40
50	أذونات استيراد المواد الخام (فعالة وغير فعالة)، فلسطين، النصف الأول 2009	41
51	توزيع عدد الادوية المسجلة حسب الشركات (مصانع الادوية المحلية / الشركات الاجنبية (الادوية المستوردة)، فلسطين، النصف الاول 2009	42
51	توزيع عدد الادوية البيطرية المسجلة حسب الشركات، فلسطين، النصف الاول 2009	43
51	توزيع عدد مستحضرات التجميل المسجلة حسب الشركات (المصانع المحلية / الشركات الاجنبية (المستوردة)، فلسطين، النصف الاول 2009	44
52	توزيع الزيارات للشركات المحلية حسب نوع الزيارة، فلسطين، النصف الاول 2009	45
52	برنامج العينات الخاصة بالادوية وتسجيلها ومصدر العينات ونتائج تحليلها، فلسطين، النصف الأول 2009	46
53	توزيع عدد اصناف الادوية المصنعه محلياً و التي سجلت حسب التصنيف الدوائي، فلسطين، النصف الاول 2009	47
54	توزيع تراخيص الحرف والصناعات حسب المنطقة، المحافظات الشمالية، النصف الاول 2009	48
55	توزيع تراخيص الخدمات الصحية الخاصة حسب المنطقة والخدمة، المحافظات الشمالية، النصف الاول 2009	49
56	توزيع مزاوالات المهن الطبية الخاصة حسب الخدمة والمنطقة، المحافظات الشمالية، النصف الاول 2009	50

تقرير بالاعتداءات الإسرائيلية على القطاع الصحي في فلسطين النصف الأول / 2009

أولا

الاعتداء على سيارات الإسعاف

- 1 قصف سيارة إسعاف جنوب مدينة غزة، بتاريخ 2009/1/4
- 2 قصف سيارة إسعاف بمدينة غزة على الطريق الساحلي، بتاريخ 2009/1/5
- 3 قصف سيارة إسعاف شرق جباليا بصاروخ مما أدى إلى تدميرها، بتاريخ 2009/1/6
- 4 قامت قوات الاحتلال بتفتيش سيارة إسعاف تابعه للهلال الأحمر الفلسطيني وإنزال كامل معداتها على الأرض وذلك على حاجز مقام قرب قرية الزعيم شرق مدينة القدس، بتاريخ 2009/5/19

ثانيا

عرقلة وحجز سيارات الإسعاف

- 1 قامت قوات الاحتلال بحجز سيارة إسعاف على بلدة بيت أمر في محافظة الخليل كانت بطريقها لنقل مريض، بتاريخ 2009/4/6
- 2 قامت قوات الاحتلال بمنع سيارة إسعاف من الوصول لنقل مواطن تعرض للضرب المبرح على أيدي قوات الاحتلال المتواجدة على حاجز مقام على المدخل الشرقي لمدينة قلقيلية، بتاريخ 2009/5/18
- 3 احتجزت قوات الاحتلال سيارة إسعاف تابعه لجمعية الهلال الأحمر أثناء نقلها مريض يعاني من فشل كلوي على حاجز مقام قرب قرية الزعيم شرق مدينة القدس، بتاريخ 2009/5/19
- 4 قامت قوات الاحتلال بمنع سيارات الإسعاف من تقديم العلاج لمواطنين بعد تعرضهم للضرب المبرح في قرية قطنة في محافظة القدس، بتاريخ 2009/6/23
- 5 قام جنود الاحتلال المتواجدين على حاجز الارتباط العسكري على مدخل مدينتي رام الله والبييرة بمنع سيارات وزارة الصحة والأطباء والطواقم الطبية من الدخول إلى مدينتي رام الله والبييرة على الرغم من أنهم يحملون بطاقات تدل على أنهم طواقم طبية، بتاريخ 2009/6/28

ثالثا

الاعتداء على عيادات طبية / مراكز صحية

- 1 قصف عيادة طبية في خانينونس قرب كلية العلوم والتكنولوجيا - مفرق مدينة رفح، بتاريخ 2009/1/1
- 2 قصف مركز الرعاية الصحية وإلحاق الضرر به في مدينة غزة، بتاريخ 2009/1/4

رابعا

الاعتداء على طاقم طبي

- 1 استشهد 3 مسعفين أثناء تواجدهم بسيارة إسعاف تم قصفها جنوب مدينة غزة، بتاريخ 2009/1/4
- 2 استشهد مسعف وجرح آخر أثناء تواجدهم بسيارة إسعاف تم قصفها غرب مدينة غزة على الطريق الساحلي، بتاريخ 2009/1/5
- 3 جرح مسعفين أثناء تواجدهم بسيارة إسعاف تم قصفها بصاروخ شرق جباليا ، بتاريخ 2009/1/6
- 4 تم الاعتداء على مسعفين مما أدى إلى إصابتهما بجروح على مدخل بيت أمر في محافظة الخليل بعد احتجاز سيارة الإسعاف التي كانوا متواجدين فيها، بتاريخ 2009/4/6
- 5 اعتدت قوات الاحتلال على سائق سيارة الإسعاف التابعة لجمعية الهلال الأحمر الفلسطيني أثناء نقله لمريض على حاجز مقام قرب قرية الزعيم شرق مدينة القدس، بتاريخ 2009/5/19
- 6 قامت قوات الاحتلال بإطلاق قنبلة صوتية على احد أفراد الطاقم الطبي التابع للهلال الأحمر الفلسطيني في قرية نعلين غرب رام الله مما أدى إلى إصابته في رجله واحتراق ملابسه وتم نقله لتلقي العلاج، بتاريخ 2009/6/5

خامسا الاعتداء على مستشفيات حكومية وخاصة

- 1 قصف مشفى الدرة التخصصي شرق مدينة غزة، بتاريخ 2009/1/6
- 2 الحاق الضرر بمستشفى الوفاء بمدينة غزة جراء اطلاق قذائف من الدبابات باتجاهه ، بتاريخ 2009/1/15
- 3 قصف بقذائف الدبابات لمقر جمعية الهلال الاحمر ومشفى القدس التابع له في حي تل الهوى بمدينة غزة، بتاريخ 2009/1/16
- 4 حاصرت قوات الاحتلال مشفى المحتسب في البلدة القديمة بمدينة الخليل واطلقت الغاز المسيل بداخله، بتاريخ 2009/1/24
- 5 اقتحمت قوة من الجيش منطقة سميراميس وبرفقتها مندوب من وزارة الصحة الاسرائيلية ودمت مشفى القدس، بتاريخ 2009/5/4

2009 (6/30 1/1)

:

1,008,898

151,818

16,818

474

: A(H1N1)

23

14

37

4

15

16 :

8

29

:

.%45.23 9

.%27.5

.%22.4

:

2,165

943

1,222

56,970

97,458

40,488

:

1,108

%85.0

. 2.3

164,806

267,878

21,291

				:
511		31,132		
				:
194,159	234,609		26,400	14,050
				:
636,446				
1,151,116				
				:
	15,163	15,782	30,945	
	%48.1			% 48.4
	%1.4			%2.1
				:
	97	116	213	
				:
	1,476	1,723	3,199	
				:
22,544				
22,072		2008		%2.1
.()				%51.8

Vital Statistics

()

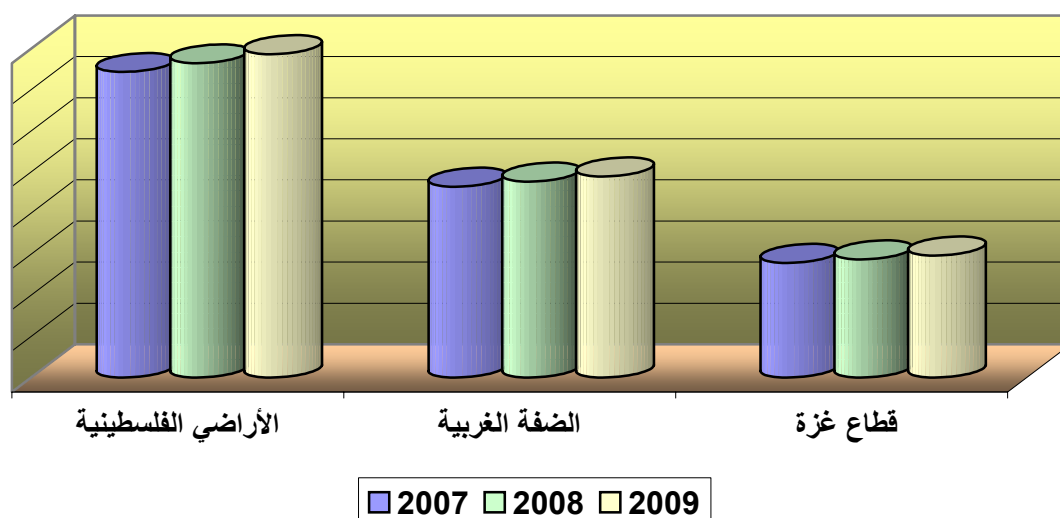
()

Annex (1) Midyear Estimated Population Size In Palestin By Governates, Midyear 2007-2009

Governorate	2009	2008	2007
Palestinian territories	3,935,249	3,825,512	3,719,189
West Bank	2,448,433	2,385,180	2,323,469
Jenin	267,027	260,216	253,558
Tubas	52,950	51,192	49,489
Tulkarm	162,668	159,594	156,566
Nablus	332,389	324,816	317,391
Qalqiliya	94,947	92,506	90,120
Salfit	61,714	60,309	58,932
Ramallah & Al-Bireh	292,629	284,195	275,981
Jericho & Al Aghwar	44,183	42,964	41,776
Jerusalem	375,167	368,394	361,743
Bethlehem	183,804	178,853	174,022
Hebron	580,955	562,141	543,891
Gaza Strip	1,486,816	1,440,332	1,395,720
North Gaza	286,246	275,687	265,594
Gaza	519,027	504,047	489,642
Deir al Balah	215,808	209,014	202,493
Khan Yunis	283,286	275,134	267,294
Rafah	182,449	176,450	170,697

المصدر : الجهاز المركزي للإحصاء الفلسطيني

تقديرات اعداد السكان في الاراضي الفلسطينية في منتصف العام حسب المحافظة ٢٠٠٧ - ٢٠٠٩



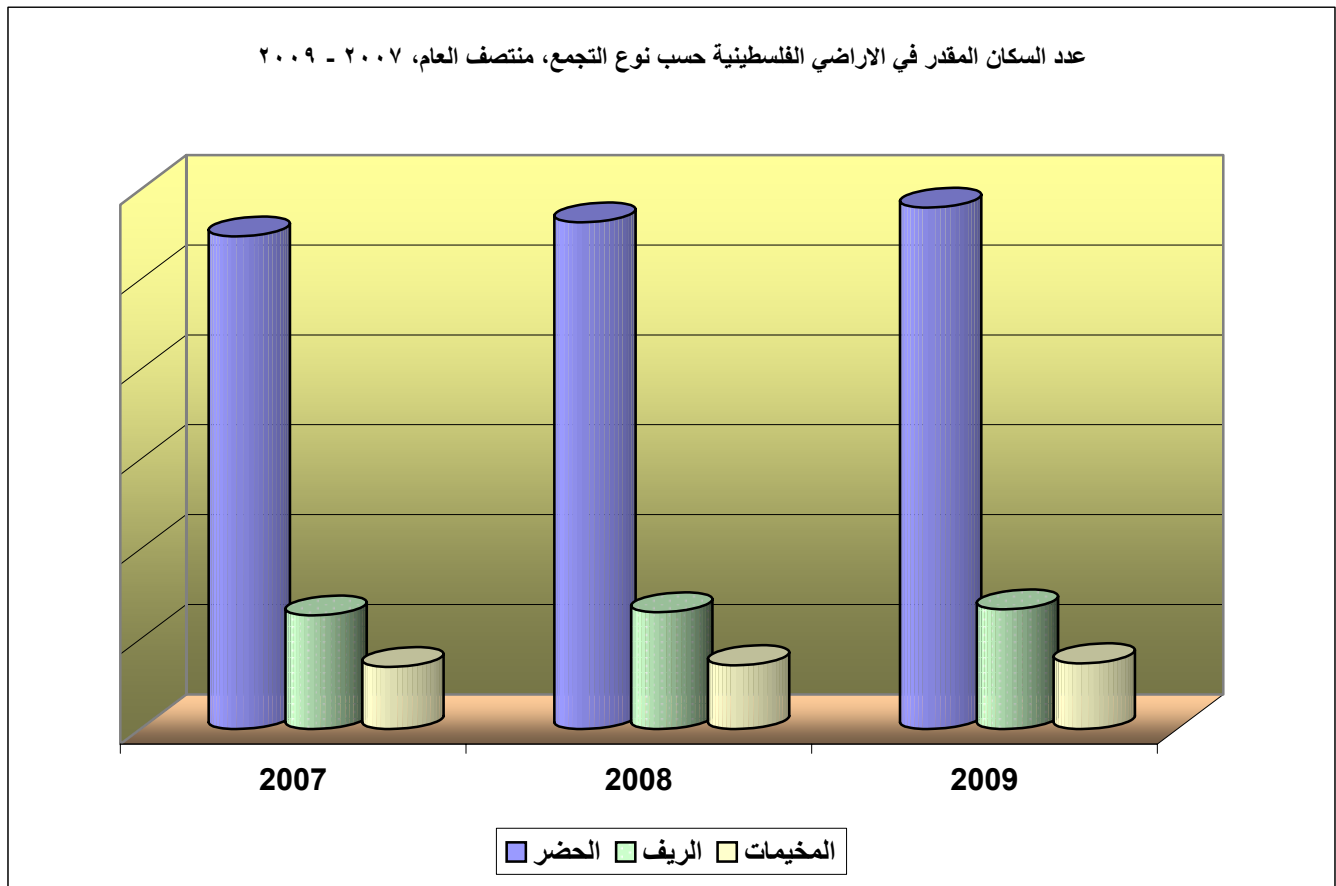
()

-

Annex (2) Midyear Estimated Population Size By Region & Districts, Palestine, Midyear, 2007-2009

Districts	2009	2008	2007
West Bank			
Urban	1,689,823	1,645,989	1,603,245
Rural	626,669	610,593	594,891
Camps	131,941	128,598	125,333
Total	2,448,433	2,385,180	2,323,469
Gaza Strip	2009	2008	2007
Urban	1,211,448	1,173,671	1,137,413
Rural	40,600	39,373	38,196
Camps	234,768	227,288	220,111
Total	1,486,816	1,440,332	1,395,720
Palestinian territories	2009	2008	2007
Urban	2,901,271	2,819,660	2,740,658
Rural	667,269	649,966	633,087
Camps	366,709	355,886	345,444
Total	3,935,249	3,825,512	3,719,189

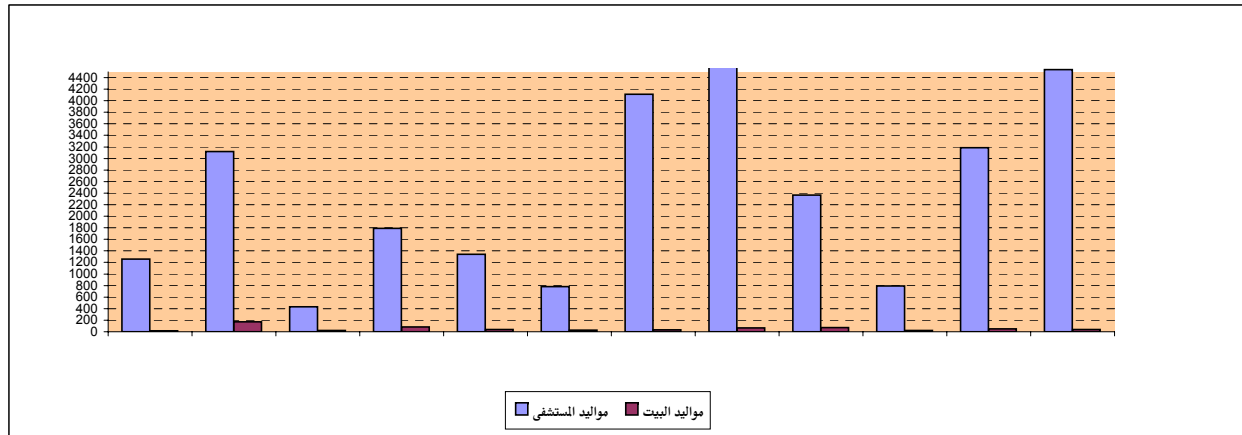
المصدر : الجهاز المركزي للإحصاء الفلسطيني



()

Annex (3) Distribution of reported live births by place of delivery and area, North Governorates, Midyear 2009

Place of delivery	West Bank الضفة الغربية													مكان الولادة		
	القدس	جنين	طوباس	طولكرم	قلقيلية	سلفيت	نابلس	رام الله	بيت لحم	اريجا	جنوب الخليل	الخليل	المجموع			
	Jerusalem	Jenin	Tubas	Tulkarm	Qatqiliah	Salfit	Nablus	Ramallah	Bethlehem	Jericho	South Hebron	Al khalit	Total			
Live Births in Hospitals	No.	1,259	3,120	433	1,791	1,341	779	4,110	6,587	2,366	790	3,188	4,540	30,304	العدد	المواليد الاحياء داخل المؤسسات الصحية
	%	98.75	94.75	95.16	95.52	97.31	96.41	99.20	99.01	97.05	97.41	98.46	99.17	97.93	%	
Average daily delivery by district in hospitals		3.45	8.55	1.19	4.91	3.67	2.13	11.26	18.05	6.48	2.16	8.73	12.44	83.02		معدل الولادات اليومية في المستشفيات حسب المحافظة
Government Hospitals	No.	373	1,868	271	840	315	560	2,051	3,111	687	587	2,235	2,097	14,995	العدد	المستشفيات الحكومية
	%	29.25	56.73	59.56	44.80	22.86	69.31	49.51	46.76	28.18	72.38	69.02	45.81	48.46	%	
Non government Hospitals	No.	886	1,249	162	950	1,023	219	2,059	3,265	1,677	203	938	2,252	14,883	العدد	المستشفيات غير الحكومية
	%	69.49	37.93	35.60	50.67	74.24	27.10	49.70	49.08	68.79	25.03	28.97	49.19	48.10	%	
Hosp. Births (Out Side Palestine)	No.	0	3	0	1	3	0	0	211	2	0	15	191	426	العدد	مواليد المستشفيات (خارج فلسطين)
	%	-	0.09	-	0.05	0.22	-	-	3.17	0.08	-	0.46	4.17	1.38	%	
Live Births Out Side Hospitals	No.	16	173	22	84	37	29	33	66	72	21	50	38	641	العدد	المواليد الاحياء خارج المؤسسات الصحية
	%	1.25	5.25	4.84	4.48	2.69	3.59	0.80	0.99	2.95	2.59	1.54	0.83	2.07	%	
Private clinic	No.	0	0	0	0	0	0	0	0	0	0	0	0	0	العدد	العيادات العامة
	%	-	-	-	-	-	-	-	-	-	-	-	-	-	%	
By Midwife (home delivery)	No.	16	173	22	84	37	29	33	66	72	21	50	38	641	العدد	قابلة قانونية (مواليد البيت)
	%	1.25	5.25	4.84	4.48	2.69	3.59	0.80	0.99	2.95	2.59	1.54	0.83	2.07	%	
UNRWA Clinics	No.	0	0	0	0	0	0	0	0	0	0	0	0	0	العدد	عيادات وكالة
	%	-	-	-	-	-	-	-	-	-	-	-	-	-	%	
Government Clinics	No.	0	0	0	0	0	0	0	0	0	0	0	0	0	العدد	العيادات الحكومية
	%	-	-	-	-	-	-	-	-	-	-	-	-	-	%	
TOTAL		1,275	3,293	455	1,875	1,378	808	4,143	6,653	2,438	811	3,238	4,578	30,945		المجموع

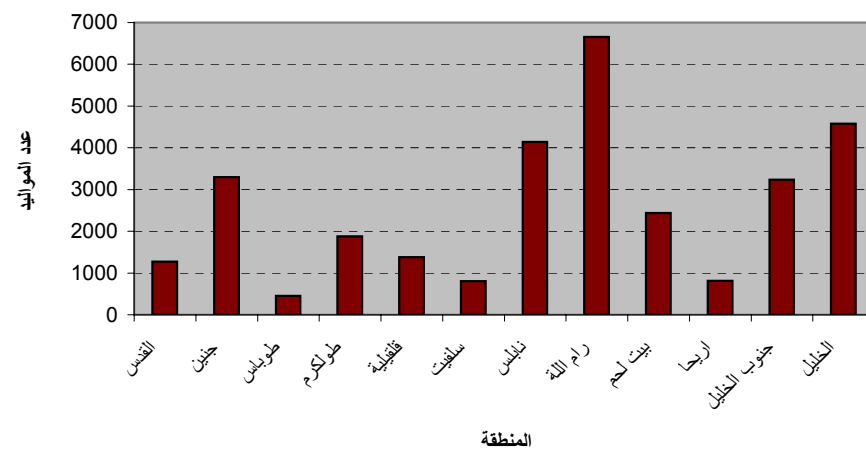


()

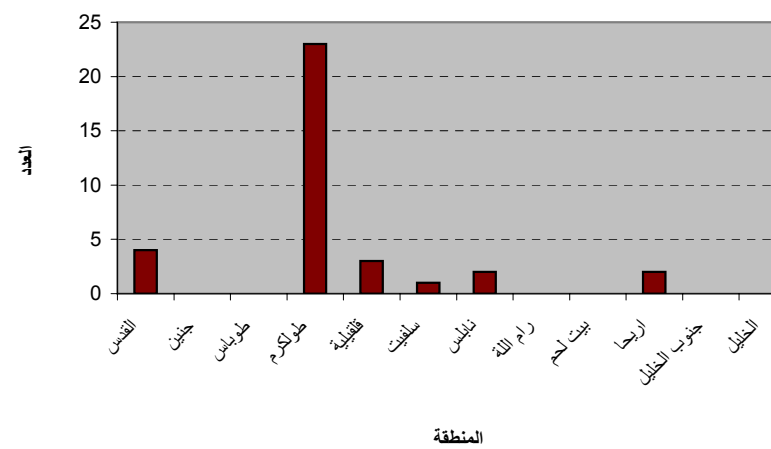
Annex (4) Distribution of reported live births and stillbirths by area and sex, North Governorates, Midyear 2009

District	المواليد الاحياء			المواليد الاموات			المنطقة
	Live births			Stillbirths			
	ذكور Male	اناث Female	مجموع Total	ذكور Male	اناث Female	مجموع Total	
Jerusalem	696	579	1,275	0	0	0	القدس
Jenin	1,673	1,620	3,293	5	5	10	جنين
Tubas	242	213	455	0	0	0	طوباس
Tulkarm	911	964	1,875	2	2	4	طولكرم
Qalqiliah	701	677	1,378	0	0	0	قلقيلية
Salfit	403	405	808	0	0	0	سلفيت
Nablus	2,144	1,999	4,143	14	9	23	نابلس
Ramallah	3,364	3,289	6,653	2	1	3	رام الله
Bethlehem	1,261	1,177	2,438	0	1	1	بيت لحم
Jericho	435	376	811	1	1	2	اريجا
South Hebron	1,628	1,610	3,238	0	0	0	جنوب الخليل
ALKhaleil	2,324	2,254	4,578	0	0	0	الخليل
Total	15,782	15,163	30,945	24	19	43	المجموع

توزيع المواليد الاحياء حسب المنطقة



المواليد الاموات حسب المنطقة

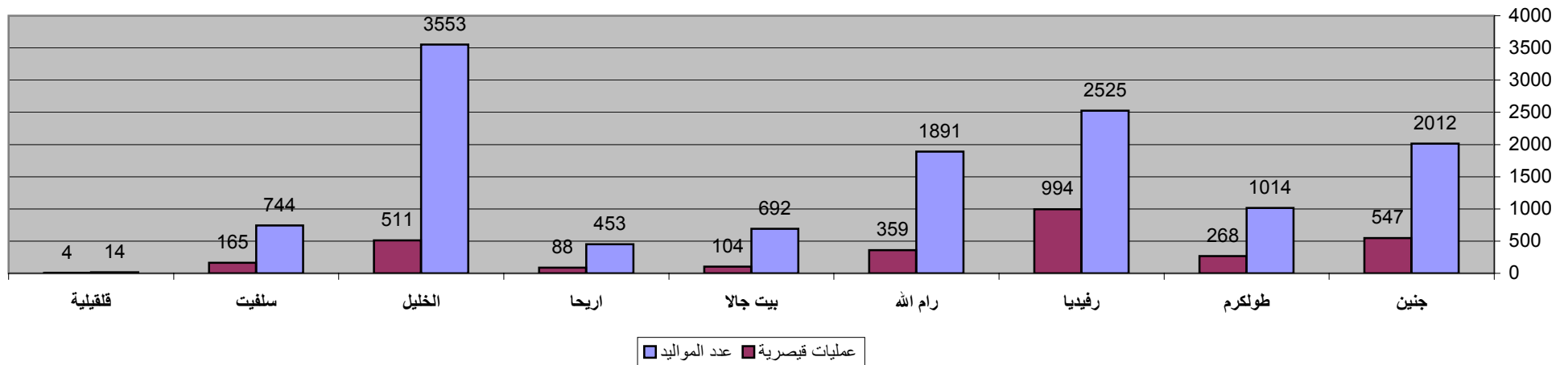


()

Annex (5) Live Birth in Governmental Hospitals by Hospital, North Goreratorates, Midyear 2009

hospitals	Caesarean	Total	4000+ gram	2500-3999 gram	1500-2499 gram	<1500 gram	
Jenin	547	2,012	116	1,755	98	43	
Tulkarm	268	1,014	221	755	27	11	
Rafididah - Nablus	994	2,525	139	2,162	195	29	
Ramallah	359	1,891	240	1,480	166	5	
Beit Jala	104	692	50	601	38	3	
Jericho	88	453	50	390	13	0	
Alkhaleil	511	3,553	188	3,088	225	52	
Salfit	165	744	37	665	40	2	
Qalqiliah(Darweesh Nazal)	4	14	3	11	0	0	()
Yatta	172	1,241	81	1,094	61	5	
Total	3,212	14,139	1,125	12,001	863	150	

الولادات في المستشفيات الحكومية حسب المستشفى، المحافظات الشمالية
النصف الاول ٢٠٠٩

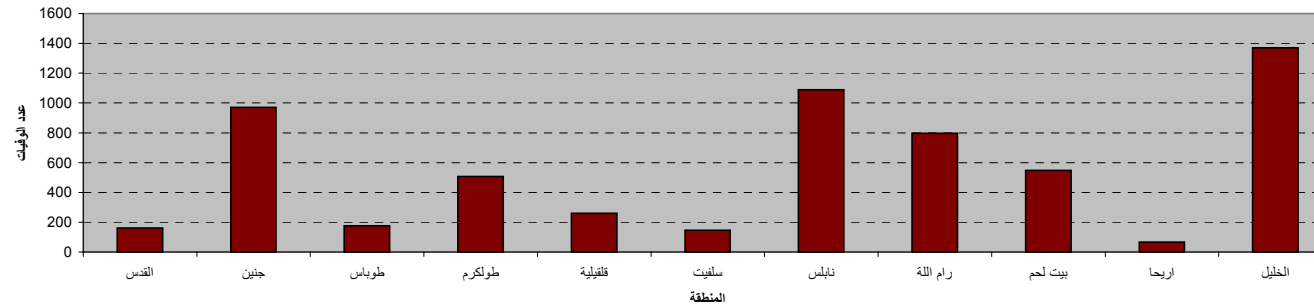


()

Annex (6) Distribution of deaths among population by Age group and Governorate, North Governorates, Midyear 2009

Governorate \ Age Group	<1	1-4	5-9	10-14	15-19	20-34	35-44	45-49	50-54	55-59	60-64	65-74	75+	العمر غير محدد Non specific age	مجموع Total	/
		213	91	44	34	46	118	104	81	128	139	268	638	1,295	0	3,199
Jerusalem	4	2	3	1	2	7	1	0	5	4	8	19	28		84	
Jenin	62	15	6	9	7	14	12	10	25	26	43	100	195		524	
Tubas	6	1	0	0	2	1	2	2	5	6	5	15	47		92	
Tulkarm	18	5	1	0	1	17	11	8	6	13	23	52	110		265	
Qalqilia	10	7	2	1	1	7	5	1	8	2	11	20	63		138	
Salfit	2	1	1	0	0	1	1	3	6	3	7	12	38		75	
Nablus	32	16	6	4	5	14	20	16	16	17	54	129	239		568	
Ramallah	10	5	5	4	8	18	19	11	20	17	31	74	184		406	
Bethlehem	14	10	3	6	1	9	13	5	7	15	18	66	119		286	
Jericho	2	1	2	1	2	2	0	2	2	1	3	6	11		35	
ALKhaleil	53	28	15	8	17	28	20	23	28	35	65	145	261		726	
Grand Total	213	91	44	34	46	118	104	81	128	139	268	638	1,295	0	3,199	

توزيع الوفيات بين السكان حسب المحافظة والفئة العمرية، المحافظات الشمالية، النصف الاول ٢٠٠٩



()

Annex (7) Deaths among population by age group and sex, North Governorates, Midyear 2009

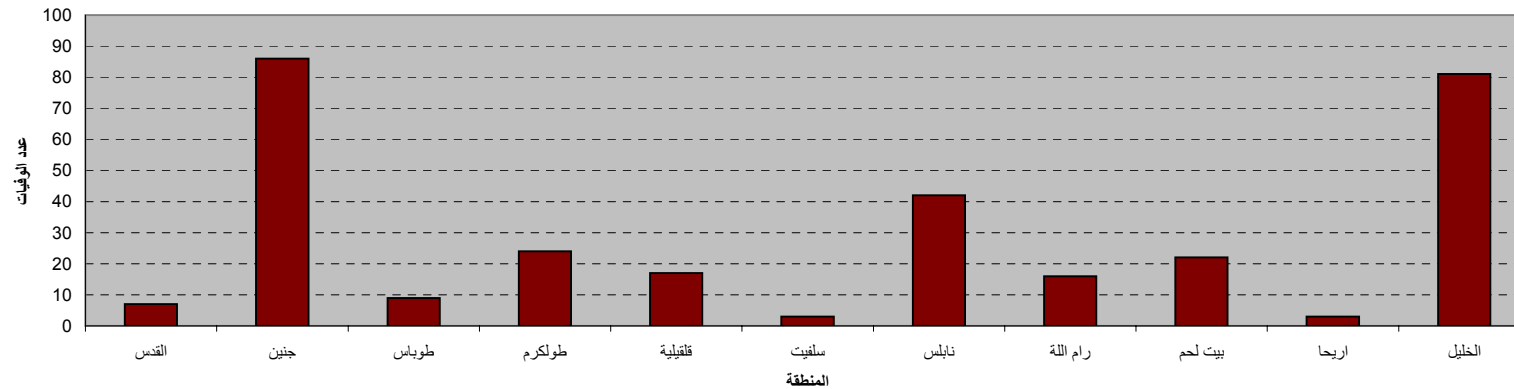
الامراض Diseases	رمز المرض ICD10 Code	المحافظات الشمالية West Bank										المجموع Total
		0 - 4		5 - 19		20 - 59		60 +		Total		
		ذكر M	انثى F	ذكر M	انثى F	ذكر M	انثى F	ذكر M	انثى F	ذكر M	انثى F	
Infectious diseases*	(A00-B99)	14	9	1	5	8	9	38	34	61	57	118
1. Diarrhoea and Gastroenteritis	A09	0	0	0	0	0	0	0	0	0	0	0
2. Meningococcal Infection	A39 - A39.9	0	0	0	0	0	1	0	2	0	3	3
3. Septicaemia	A40 - A41.9	13	9	1	3	7	8	36	30	57	50	107
4. Other infectious diseases		1	0	0	2	1	0	2	2	4	4	8
Malignant neoplasm	C00 - C97.9	6	0	9	4	59	63	113	89	187	156	343
Diabetes mellitus	E10 - E14	0	0	0	0	7	8	31	49	38	57	95
Malnutrition & Metabolic Disorders	E40 - E88	4	6	0	0	2	1	11	6	17	13	30
Meningitis and Encephalitis	G00, G03 - G04	1	1	1	1	1	1	0	0	3	3	6
Epilepsy	G40 - G40.9	0	0	0	0	2	0	1	1	3	1	4
Cerebral Palsy	G80 - G80.9	1	4	6	5	2	0	0	0	9	9	18
Hypertension disease	I10-I14	0	0	0	0	8	9	57	67	65	76	141
Heart Diseases	I00 - I99 I15 - I51.9	6	6	3	2	125	39	359	319	493	366	859
Cerebrovascular diseases	I60 -I69.8	1	3	5	0	24	22	186	207	216	232	448
Diseases of arteries	I70 -I79.9	0	0	0	0	1	0	0	0	1	0	1
Pneumonia & Others Respiratory Discords.	J00 - J99.9	12	16	14	7	22	10	95	82	143	115	258
Diseases of liver	K70 - K77.8	2	0	2	2	7	6	12	11	23	19	42
Renal failure	N17 - N19	5	0	1	2	13	13	87	63	106	78	184
Pregnancy and obstetric conditions	O00 - O99.8	0	0	0	0	0	1	0	0	0	1	1
Conditions in the perinatal period	P00 - P96.9	41	36	1	0	1	0	0	0	43	36	79
Congenital Malformations	Q00 - Q99.9	32	20	1	4	2	0	0	1	35	25	60
Senility	R54	0	0	0	0	0	0	85	95	85	95	180
Failure to gain weight (thrive)	R62	0	0	0	1	0	1	0	0	0	2	2
Sudden infant death syndrome	R95	10	13	1	2	0	0	0	0	11	15	26
Transport accident	V01 - V99	15	4	8	1	13	0	3	3	39	8	47
Other Accidents	W00-Y39, Y89	2	2	10	1	15	4	1	2	28	9	37
Others		13	19	16	8	47	25	41	51	117	103	220
Total		165	139	79	45	359	212	1,120	1,080	1,723	1,476	3,199

()

Annex (8) Reported infant deaths by governorate, age and sex, North Governorates, Midyear 2009

District	وفيات حديثي الولادة Neonatal Deaths				الوفيات التالية للولادة Post neonate		وفيات الرضع Infant deaths				المنطقة	
	وفيات المواليد المبكرة Early Neonate deaths		وفيات المواليد المتأخرة Late Neonate deaths		ذكر Male	انثى Female	ذكر Male	%	انثى Female	%		Total
	ذكر Male	انثى Female	ذكر Male	انثى Female								
West Bank	34	23	19	17	63	57	116	54.5	97	45.5	213	الضفة الغربية
Jerusalem	0	0	0	0	1	3	1	0.5	3	1.4	4	القدس
Jenin	16	10	7	8	15	6	38	17.8	24	11.3	62	جنين
Tubas	2	0	0	0	1	3	3	1.4	3	1.4	6	طوباس
Tulkarm	4	2	3	3	5	1	12	5.6	6	2.8	18	طولكرم
Qalqiliah	0	4	0	1	3	2	3	1.4	7	3.3	10	قلقيلية
Salfit	0	0	0	0	1	1	1	0.5	1	0.5	2	سلفيت
Nablus	8	0	2	1	12	9	22	10.3	10	4.7	32	نابلس
Ramallah	1	1	0	0	3	5	4	1.9	6	2.8	10	رام الله
Bethlehem	1	2	1	1	4	5	6	2.8	8	3.8	14	بيت لحم
Jericho	0	0	0	0	1	1	1	0.5	1	0.5	2	اريجا
ALKhaleil	2	4	6	3	17	21	25	11.7	28	13.1	53	الخليل
Grand total	34	23	19	17	63	57	116	54.5	97	45.5	213	المجموع الكلي

وفيات الاطفال الرضع حسب المنطة ، المحافظات الشمالية ، النصف الاول ٢٠٠٩



()

Annex (9) Leading causes of deaths among infant by sex, North Governorates, Midyear 2009

الامراض Diseases	رمز المرض ICD10 Code	الضفة الغربية West Bank			
		ذكر M	انثى F	مجموع T	%
Infectious diseases*	(A00-B99), P35-P39.9	14	8	22	10.3
1. Diarrhoea and Gastroenteritis	A09	0	0	0	0.0
2. Meningococcal Infection	A39 - A39.9	1	0	1	0.5
3. Septicaemia	A40-A41.9, P35-P39.9	12	8	20	9.4
4. Other infectious diseases		1	0	1	0.5
Malignant neoplasm	C00 - C97.9	1	0	1	0.5
Diabetes mellitus	E10 - E14	0	1	1	0.5
Malnutrition And Metabolic Disorders	E40 - E88	3	5	8	3.8
Meningitis and Encephalitis	G00, G03 - G04	1	1	2	0.9
Epilepsy	G40 - G40.9	0	0	0	0.0
Cerebral Palsy	G80 - G80.9	0	1	1	0.5
Hypertensive disease	I10 - I14	0	0	0	0.0
Heart Diseases	I00 - 19.9	3	4	7	3.3
	I15 - I51.9				
Cerebrovascular diseases	I60 -I69.8	1	2	3	1.4
Pneumonia & Others Resp Disorder	J00 - J99.9	9	11	20	9.4
	P20-P28.9	27	20	47	22.1
Diseases of liver	K70 - K77.8	0	0	0	0.0
Renal failure	N17-N19	2	0	2	0.9
Delivery related causes	P00-P04, P10-P15	9	10	19	8.9
Prematurity and low birth weight	P05-P07.3	0	0	0	0.0
Hypothermia of new born	P80, T33-T35, T68	0	0	0	0.0
Congenital Malformations	Q00 - Q99.9	26	12	38	17.8
Failure to gain weight (thrive)	R62.8	0	0	0	0.0
Sudden infant death syndrome (SID)	R95	10	12	22	10.3
Ill-defined and unknown cause of death	P95, R96-R99	1	2	3	1.4
Transport accident	V01 - V99	0	0	0	0.0
Other Accidents	W00-Y39, Y89	1	0	1	0.5
Others		8	8	16	7.5
Total		116	97	213	3.7

*Primary Health Care
& Public Health*

جدول رقم (١٠) توزيع زيارات مراجعي الطبيب في عيادات الرعاية الصحية الأولية حسب المناطق، المحافظات الشمالية، النصف الأول ٢٠٠٩

Annex (10) Distribution of doctor visits in primary health care clinics by District, Midyear, 2009

District	عدد زيارات المراجعين للطبيب	عدد زيارات الطبيب للمراكز	عدد زيارات مراجعي الممرض	المنطقة
	No. of attendance seen by Doctor	No. of Doctor visits	No. of attendance seen by Nurse	
Jerusalem	50,322	1,443	12,737	القدس
Jenin	157,089	3,920	66,950	جنين
Tubas	39,434	755	12,636	طوباس
Tulkarm	117,505	2,473	156,618	طولكرم
Qalqilia	58,374	1,361	49,559	قلقيلية
Salfit	54,452	1,579	44,612	سلفيت
Nablus	131,137	2,661	20,708	نابلس
Ramallah	122,858	10,396	68,161	رام الله
Bethlehem	62,007	1,687	10,943	بيت لحم
Jericho	24,293	598	8,899	أريحا
Hebron	116,134	2,008	52,164	الخليل
Hebron South	75,293	1,086	5,224	جنوب الخليل
Grand Total	1,008,898	29,966	509,211	المجموع

()

Table (11) Distribution of specialized clinics visits in primary health care, by District, Midyear, 2009

Distrect	عدد زيارات المراجعين	عدد زيارات الأخصائيين	المنطقة
	No. of Patient visits	No. of Specialist visits	
Jerusalem	4,135	304	القدس
Jenin	18,260	662	جنين
Tubas	2,317	142	طوباس
Tulkarm	16,276	486	طولكرم
Qalqilia	7,354	315	قلقيلية
Salfit	12,378	538	سلفيت
Nablus	18,360	508	نابلس
Ramallah	21,082	2,284	رام الله
Bethlehem	11,367	1,084	بيت لحم
Jericho	2,241	104	أريحا
Hebron	30,340	631	الخليل
Hebron South	7,708	242	جنوب الخليل
Grand Total	151,818	7,299.8	المجموع

()

Annex (12) Distributin of new cases of Sychatric Disaease in Primarey Health Care Clinics by age group &gender with type of disease, North Governorates, Midyear2009

Diseases	0-9		10-19		20-29		30-39		40-49		50-59		60+		Total		Total
	M	F	M	F	M	F	M	F	M	F	M	F	M	F	M	F	
Organic	0	1	1	0	0	1	3	0	2	0	5	0	3	8	14	10	24
Addiction	0	0	0	0	1	1	0	0	4	0	1	0	1	0	7	1	8
Personality disorder	0	0	2	0	3	2	1	0	1	0	0	1	0	0	7	3	10
Neurosis	0	2	1	4	10	10	15	16	7	7	6	5	0	4	39	48	87
Affective	2	1	1	1	3	6	4	6	9	5	4	2	4	2	27	23	50
others M D	5	0	0	0	1	0	3	0	3	2	0	0	2	3	14	5	19
Schizophrehia	0	0	6	4	25	14	15	10	8	5	7	1	2	6	63	40	103
Mental Retardation	13	5	20	9	13	6	5	6	3	1	3	1	0	1	57	29	86
Epilepsy	15	11	13	8	11	6	4	1	6	4	2	3	1	2	52	35	87
Total	35	20	44	26	67	46	50	39	43	24	28	13	13	26	280	194	474

()

Annex (13) Distributin of new cases of Sychatric Disease in Primarey Health Care Clinics by Districts & type of disease, North Governorates, Midyear 2009

District	Organic	Addiction	Personality disorder	Neurosis	Affective	others M D	Schizophrehia	Mental Retardation	Epilepsy	Total	المنطقة
Jerusalem	8	1	0	5	4	2	4	4	5	33	القدس
Jenin	10	0	1	29	16	0	18	30	28	132	جنين
Tubas	0	0	2	2	5	0	4	2	8	23	طوباس
Tulkarm	3	2	0	12	3	6	18	5	14	63	طولكرم
Qalqilia	0	0	0	0	0	2	4	5	10	21	قلقيلية
Salfit	0	0	0	4	6	2	5	6	10	33	سلفيت
Nablus	0	2	0	1	3	0	9	1	2	18	نابلس
Ramallah	1	1	4	13	5	4	19	7	8	62	رام الله
Bethlehem	NA	NA	NA	NA	NA	NA	NA	NA	NA	NA	بيت لحم
Jericho	1	0	1	9	1	0	3	1	1	17	أريحا
Hebron	1	2	2	12	7	3	19	25	1	72	الخليل
South Hebron	NA	NA	NA	NA	NA	NA	NA	NA	NA	NA	جنوب الخليل
Grand Total	24	8	10	87	50	19	103	86	87	474	المجموع الكلي

()

Annex (14) Epidemiological Record by Districts, Palestine, Midyear 2009

Disease		Gaza North	Gaza City	Mid Zone	Khan Yonis	Rafah	Hebron	South hebron	Bethlehem	Jerusalem	Ramallah	Jericho	Nablus	Salfit	Tulkarm	Qalqilia	Tubas	Jenin	MidYearTOTAL	
A.	Immediately(Daily) Notified Diseases																			
1.00	Acute Flaccid Paralysis	1	1	0	0	0	0	0	1	2	1	0	2	0	1	0	0	4	13	
2.00	Poliomyelitis	0	0	0	0	0	0	0	0	0	0	0	0	0	0	0	0	0	0	0
3.00	Aids																			
3.10	Case	0	0	0	0	0	0	0	0	0	1	0	0	0	0	0	0	0	1	1
3.20	HIV infection	0	0	0	0	0	0	0	0	0	0	0	0	0	0	0	0	0	0	0
4.00	Cholera	0	0	0	0	0	0	0	0	0	0	0	0	0	0	0	0	0	0	0
5.00	Diphtheria	0	0	0	0	0	0	0	0	0	0	0	0	0	0	0	0	0	0	0
6.00	Food Poisoning	0	13	0	80	0	40	27	0	0	0	26	16	9	8	0	1	59	279	
7.00	Measles	0	0	0	0	0	0	0	0	0	0	0	0	0	0	0	0	0	0	0
8.00	Meningitis																			
8.1.1	Meningococcal Meningitis	21	33	5	2	3	0	1	0	0	0	1	1	0	0	0	0	0	67	67
8.1.2	Hemophilus Influenza	0	0	0	0	0	0	0	0	0	0	0	0	0	0	0	0	0	0	0
8.1.3	Other Bacterial	6	17	3	5	0	38	11	6	0	2	0	5	3	11	5	2	2	116	116
9.00	Plague	0	0	0	0	0	0	0	0	0	0	0	0	0	0	0	0	0	0	0
10.00	H. Fever	0	0	0	0	0	0	0	0	0	0	0	0	0	0	0	0	0	0	0
11.00	Rabies	0	0	0	0	0	0	0	0	0	0	0	0	0	0	0	0	0	0	0
12.00	Tetanus																			
12.10	Neonatal	0	0	0	0	0	0	1	0	0	0	0	0	0	0	0	0	0	1	1
12.20	Other	0	0	0	0	0	0	0	0	0	0	0	0	0	0	0	0	0	0	0
13.00	Yellow Fever	0	0	0	0	0	0	0	0	0	0	0	0	0	0	0	0	0	0	0
14.00	West Nile Fever	0	0	0	0	0	0	0	0	0	0	0	0	0	0	0	0	0	0	0
15.00	Swine Influenza (Flu)	0	0	0	0	0	0	0	4	0	16	0	15	0	2	0	0	0	37	37

()

Cont. Annex (14) Epidemiological Record by Districts, Palestine, Midyear 2009

Disease		Gaza North	Gaza City	Mid Zone	Khan Yonis	Rafah	Hebron	South hebron	Bethlehem	Jerusalem	Ramallah	Jericho	Nablus	Salfit	Tulkarm	Qalqilia	Tubas	Jenin	MidYearTOTAL
B.	Weekly Notified Diseases																		
1.00	Brucellosis	0	1	0	0	0	63	50	6	1	1	0	3	0	0	0	0	0	125
2.00	Chemical Poisoning	0	0	0	41	0	13	19	2	0	9	9	0	0	14	0	4	69	180
3.00	Encephalitis	0	0	0	0	0	0	0	0	0	0	0	0	0	0	0	0	1	1
4.00	Viral Meningitis	3	21	51	0	4	123	80	7	1	3	0	4	6	21	47	0	3	374
5.00	Hepatitis																		
5.10	Hepatitis A	18	158	97	57	27	28	39	74	13	43	26	80	22	23	5	50	44	804
5.20	Hepatitis B	0	0	0	0	0	0	0	0	0	0	0	0	0	0	0	0	0	0
5.2.1	Case	0	0	0	0	0	0	5	0	0	0	0	2	2	0	0	0	4	13
5.2.2	Carrier	29	53	14	45	58	145	84	67	1	95	23	43	4	28	2	10	57	758
5.3.	Hepatitis C																		
5.3.1	Case	0	0	0	0	0	0	0	0	0	0	1	0	0	0	0	0	0	1
5.3.2	Carrier	4	5	0	5	8	10	1	6	0	7	6	11	1	8	0	0	10	82
6.00	Leprosy	0	0	0	0	0	0	0	0	0	0	0	0	0	0	0	0	0	0
7.00	Leishmaniasis																		
7.10	Cutaneous	0	0	0	0	0	3	8	15	3	10	33	30	15	2	1	35	53	208
7.20	Visceral(Kalazar)	0	0	0	0	0	3	1	0	0	2	0	0	0	0	0	0	1	7
8.00	Malaria	0	0	0	0	0	0	0	0	0	1	0	0	0	0	0	0	0	1
9.00	Pertusis (Whooping Cough)	0	0	1	0	0	15	2	5	1	1	0	10	1	0	1	0	4	41
10.00	Susp. Rickettsial Disease	0	22	0	79	0	0	0	0	0	0	0	0	0	0	0	0	0	101
11.00	Rubella	0	0	0	0	0	0	0	0	0	1	0	0	0	0	0	0	0	1
12.00	Mumps	1	0	1	0	2	2	7	0	0	3	6	5	1	5	3	1	7	44
13.00	S.T.D.s																		
13.10	Gonorrhoea	0	0	0	0	0	0	0	0	0	0	0	0	0	0	0	0	0	0
13.20	Syphilis	0	0	0	0	0	0	0	0	0	0	0	0	0	0	0	0	0	0
13.30	Other	0	0	0	1	0	6,734	794	767	465	1,266	381	1,158	1,645	1,011	2,350	342	297	17,211
14.00	Tuberculosis																		
14.10	Pulmonary	1	1	1	2	0	0	0	0	0	0	0	1	0	0	1	0	0	7
14.20	Extrapulmonary	0	1	1	1	0	0	0	1	0	0	0	2	0	0	0	0	0	6
15.00	Typhoid & Paratyphoid	5	8	1	156	3	1	0	0	0	0	0	4	0	0	1	0	0	179
16.00	Other Salmonella	0	2	0	0	0	0	0	0	0	0	0	0	0	0	0	0	0	2

()

Cont. Annex (14) Epidemiological Record by Districts , Palistine , Midyear 2009

Disease		Gaza North	Gaza City	Mid Zone	Khan Yoni	Rafah	Hebron	South he	Bethlehem	Jerusalem	Ramallah	Jericho	Nablus	Salfit	Tulkarm	Qalqilia	Tubas	Jenin	MidYearTOTAL	
C.	Weekly or Monthly Notified Diseases																			
1.00	Bites																			
1.10	Snake	0	0	0	0	0	4	0	3	0	1	6	5	0	1	0	1	15	36	
1.20	Scorpion Sting	0	0	0	0	0	8	48	17	0	0	27	19	5	5	1	15	22	167	
1.30	Animal Bite	24	33	9	17	18	40	31	8	11	27	16	51	1	12	7	4	23	332	
2.00	Chicken Pox	483	131	213	200	316	13	58	66	21	212	110	135	11	109	107	79	205	2,469	
3.00	Herpes																			
3.10	Zoster	0	0	0	0	0	10	0	6	0	0	0	10	5	0	0	5	6	42	
3.20	Simplex	0	0	0	0	0	0	1	5	0	4	1	2	5	0	0	0	0	18	
4.00	Hydated Cyst	0	0	0	0	0	1	7	0	2	0	0	3	0	0	0	0	0	13	
5.00	Intestinal Parasitic Diseases																			
5.10	Ascariasis (Round Worm)	14	21	1	10	19	0	0	0	26	0	0	123	0	0	0	0	0	214	
5.20	Oxyuriasis	0	0	0	0	3	0	0	34	0	0	4	245	79	0	39	0	0	404	
5.30	Strongyloidiasis	0	0	0	0	0	0	0	0	0	0	0	2	0	0	0	0	0	2	
5.40	Taeniasis																			
5.4.1	T. Solium (Pork Worm)	0	0	0	0	0	0	0	0	0	0	0	0	0	0	0	0	0	0	
5.4.2	T. Saginata (Beef Worm)	0	0	0	0	0	0	0	0	0	0	0	0	0	0	0	0	0	0	
5.50	Amebiasis																			
5.5.1	Trophozoite	263	705	272	221	346	0	0	3	2	4	0	146	36	0	10	0	0	2,008	
6.00	Giardiasis	135	239	155	85	253	0	0	0	0	0	0	4	0	0	2	0	0	873	
7.00	Scabies	0	19	0	0	0	3	0	6	3	34	39	12	2	13	9	2	47	189	
8.00	Scarlet Fever	0	0	0	0	0	0	0	0	0	0	0	0	0	0	0	0	0	0	
9.00	Septicemia	8	30	6	17	0	4	3	0	0	47	0	0	0	2	0	2	32	151	
10.00	Shigellosis	0	1	0	0	0	0	0	0	0	0	0	0	0	0	0	0	0	1	
11.00	Toxoplasmosis	0	7	0	0	0	0	0	0	0	0	0	0	0	0	0	0	0	7	

()

Annex (15) Distribution of dental clinics visits in primary health care by districts, North Governorates, Midyear, 2009

District	عدد العيادات	عدد المعالجين	حشوات	جراحة صغرى	قلع	معالجة لثة	تنظيف اسنان	اشعة	المجموع	المناطق
	No.of clinic	No.of visit	Filling	Minor surgery	Extraction	Gingival Treatment	Teeth scaling	x-ray	Total	
Jerusalem	2	1,437	294	0	388	17	28	152	879	القدس
Jenin	3	2,386	1,036	0	592	54	23	9	1,714	جنين
Tubas	2	2,020	437	0	281	3	11	0	732	طوباس
Tulkarm	3	2,775	699	0	379	17	97	213	1,405	طولكرم
Qalqilia	1	0	1	1	23	0	1	0	26	قلقيلية
Salfit	2	1,564	748	0	227	9	7	0	991	سلفيت
Nablus	2	1,543	447	0	237	3	59	0	746	نابلس
Ramallah	4	2,621	1,182	2	382	66	136	91	1,859	رام الله
Bethlehem	1	1,911	978	0	272	0	17	41	1,308	بيت لحم
Jericho	1	1,986	951	1	567	0	57	0	1,576	أريحا
Hebron	4	4,396	2,386	3	1,049	65	48	3	3,554	الخليل
South Hebron	2	2,732	1,113	0	859	6	50	0	2,028	جنوب الخليل
Grand Total	27	25,371	10,272	7	5,256	240	534	509	16,818	المجموع الإجمالي

()

()

**Annex (16) Distribution of Hemoglobin Tests of Children (age 9 months) in Primary Health Care by District, North Governorates
Midyear, 2009**

Distrect	عدد الأطفال الذين تم فحصهم	عدد الأطفال الذين مستوى الهيموجلوبين اقل من ١١ غم	% فقر الدم	المنطقة
	No. of children who have been examined	No. of children whose hemoglobin level less than 11 grams	Anemia	
Jerusalem	1,678	687	40.9	القدس
Jenin	5,864	2,638	45.0	جنين
Tubas	1,428	561	39.3	طوباس
Tulkarm	2,675	1,268	47.4	طولكرم
Qalqilia	1,046	448	42.8	قلقيلية
Salfit	1,186	595	50.2	سلفيت
Nablus	1,821	842	46.2	نابلس
Ramallah	3,101	1,182	38.1	رام الله
Bethlehem	2,251	787	35.0	بيت لحم
Jericho	693	415	59.9	أريحا
Hebron	3,306	1,618	48.9	الخليل
South Hebron	4,357	2,259	51.8	جنوب الخليل
Grand Total	29,406	13,300	45.23	المجموع الكلي

()

Annex (17) Distribution of hemoglobin test of pregnant women in primary health care by District, North Governorates, Midyear, 2009

District	عدد الحوامل اللاتي تم فحصهن	عدد الحوامل اللواتي مستوى الهيموجلوبين أقل من ١١ غم	فقر الدم %	
	# of Tested Pregnant	# of Pregnant with Hb<11	% Anemia	
Jerusalem	1,154	286	24.8	
Jenin	4,926	1,610	32.7	
Tubas	616	172	27.9	
Tulkarm	2,539	745	29.3	
Qalqilia	1,125	311	27.6	
Salfit	1,511	444	29.4	
Nablus	1,511	389	25.7	
Ramallah	2,453	616	25.1	
Bethlehem	938	242	25.8	
Jericho	415	168	40.5	
Hebron	2,638	592	22.4	
South Hebron	2,208	480	21.7	
Grand Total	22,034	6,055	27.5	

()

Annex (18) Distribution of hemoglobin test of High risk pregnant women in primary health care, by District, North Governorates, Midyear, 2009

District	عدد الحوامل اللاتي تم فحصهن	عدد الحوامل اللواتي مستوى الهيموجلوبين اقل من ١١ غم	نسبة فقر الدم
	# of Tested Pregnant	# of Pregnant with Hb<11	% Anemia
Jerusalem	69	24	34.8
Jenin	383	159	41.5
Tubas	63	19	30.2
Tulkarm	420	114	27.1
Qalqilia	108	45	41.7
Salfit	123	39	31.7
Nablus	121	38	31.4
Ramallah	198	48	24.2
Bethlehem	142	43	30.3
Jericho	69	32	46.4
Hebron	179	25	14.0
South Hebron	267	58	21.7
Grand Total	2,142	644	30.1

()

Annex (19) Distribution of hemoglobin test in postnatal period for women in primary health care, by District, Midyear

٢٠٠٩

District			% Anemia	المنطقة
Jerusalem	389	77	19.8	القدس
Jenin	1,882	275	14.6	جنين
Tubas	360	74	20.6	طوباس
Tulkarm	1,061	180	17.0	طولكرم
Qalqilia	535	107	20.0	قلقيلية
Salfit	426	101	23.7	سلفيت
Nablus	727	236	32.5	نابلس
Ramallah	1,585	466	29.4	رام الله
Bethlehem	994	137	13.8	بيت لحم
Jericho	198	59	29.8	أريحا
Hebron	3,119	911	29.2	الخليل
South Hebron	1,610	266	16.5	جنوب الخليل
Grand Total	12,886	2,889	22.42	المجموع الكلي

()

Annex (20) Distribution of Beneficiaries of Family Planning centers in primary health care, by District, North Governorates Midyear 2009

District	تركيب لولب	حبوب	اكياس مطاوية	حقن	مبيدات منوية	المجموع	المنطقة
	IUDs	Tablets	Condoms	Injection	Sperm Pesticides	Total	
Jerusalem	83	163	61	27	0	334	القدس
Jenin	205	2,204	530	33	0	2,972	جنين
Tubas	28	914	200	5	0	1,147	طوباس
Tulkarm	316	2,242	353	35	44	2,990	طولكرم
Qalqilia	104	862	104	9	0	1,079	قلقيلية
Salfit	152	1,004	137	9	0	1,302	سلفيت
Nablus	168	1,055	277	43	3	1,546	نابلس
Ramallah	431	774	237	37	0	1,479	رام الله
Bethlehem	290	876	403	19	0	1,588	بيت لحم
Jericho	48	203	21	0	0	272	أريحا
Hebron	462	1,017	227	55	0	1,761	الخليل
South Hebron	229	565	172	63	5	1,034	جنوب الخليل
Grand Total	2,516	11,879	2,722	335	52	17,504	المجموع الكلي

()

Annex (21) Distribution of Children visits to primary health care, by District, North Governorates, Midyear, 2009

District	عدد مراجعي الطبيب		عدد المواليد	نسبة التغطية %	عدد مراجعي الممرضة		المنطقة
	زيارة أولى	زيارة متكررة			زيارة أولى	زيارة متكررة	
Jerusalem	780	2,002	1,275	0.61	867	5,558	القدس
Jenin	3,058	7,054	3,293	0.93	2,987	23,582	جنين
Tubas	659	1,744	455	1.45	595	4,658	طوباس
Tulkarm	1,378	4,915	1,875	0.73	1,479	12,895	طولكرم
Qalqilia	931	3,950	1,378	0.68	823	8,053	قلقيلية
Salfit	968	2,470	808	1.20	829	9,048	سلفيت
Nablus	2,266	1,948	4,143	0.55	2,739	14,252	نابلس
Ramallah	3,009	5,997	6,653	0.45	2,890	20,421	رام الله
Bethlehem	1,707	3,182	2,438	0.70	1,370	10,671	بيت لحم
Jericho	343	890	811	0.42	370	2,272	أريحا
Hebron	4,993	9,263	4,578	1.09	4,866	26,607	الخليل
South Hebron	3,899	7,344	3,238	1.20	4,057	21,563	جنوب الخليل
Grand Total	23,991	50,759	30,945	0.78	23,872	159,580	المجموع الكلي

()

Annex (22) Distribution of Reported Visits to PHC Diabetic Clinic, by Type of Treatment & Complications, Age Group And Sex, North Governorates, Midyear 2009

Age groups		0 - 4		5 - 14		15 - 24		25 - 34		35 - 44		45 - 54		55 - 64		65+		Total		Grand
Sex		M	F	M	F	M	F	M	F	M	F	M	F	M	F	M	F	M	F	Total
West Bank Region		34	33	483	548	987	1,158	1,145	1,621	3,716	5,180	9,682	13,348	11,374	16,279	13,067	19,017	40,488	57,184	97,672
Type I		34	31	474	532	926	1041	627	616	525	333	158	80	29	5	19	9	2,792	2,647	5,439
Type II	Diet only	0	1	1	0	3	1	6	16	23	50	51	79	53	61	24	42	161	250	411
	Tablets	0	1	2	2	25	25	360	521	2198	3160	6554	9457	7379	11094	8274	12335	24,792	36,595	61,387
	Combined Therapy	0	0	1	1	0	5	15	37	143	369	580	1109	800	1367	918	1313	2,457	4,201	6,658
	Insulin only	0	0	5	13	32	50	137	262	821	1065	2336	2612	3109	3747	3832	5317	10,272	13,066	23,338
Diabetes & Pregnancy	Gestational Diabetes	0	0	0	0	0	14	0	80	0	98	0	1	0	0	0	0	0	193	193
	pre-Gestational Diabetes	0	0	0	0	0	21	0	87	0	102	0	4	0	0	0	0	0	214	214
Impaired glucose regulation		0	0	0	0	1	1	0	2	6	3	3	6	4	5	0	1	14	18	32
Complications Total		0	2	15	8	106	176	299	458	1,366	1,654	4,553	5,848	6,962	9,541	9,899	12,716	23,200	30,403	53,603
Complications	Nephropathy	0	0	4	1	21	30	56	61	162	127	414	418	581	689	998	1052	2,236	2,378	4,614
	Retinopathy	0	0	0	1	18	29	49	63	213	260	827	1087	1329	1832	1930	2423	4,366	5,695	10,061
	Neuropathy	0	0	5	3	35	42	94	146	348	499	1206	1676	1809	2683	2356	3280	5,853	8,329	14,182
	Cerebro-Vascular Accidents	0	0	0	0	0	1	0	1	42	43	155	191	242	337	510	781	949	1,354	2,303
	Cardio-Vascular Diseases	0	0	0	1	8	24	30	69	262	346	1214	1535	1949	2656	2707	3510	6,170	8,141	14,311
	Diabetic Foot	0	0	1	0	6	16	21	28	111	76	188	234	309	367	503	579	1,139	1,300	2,439
	Other	0	2	5	2	18	34	49	90	228	303	549	707	743	977	895	1091	2,487	3,206	5,693

()

Annex (23) Distribution of Reported Visits to PHC Clinics by Type of Diabetes, Management And Sex, North Governorates, Midyear, 2009

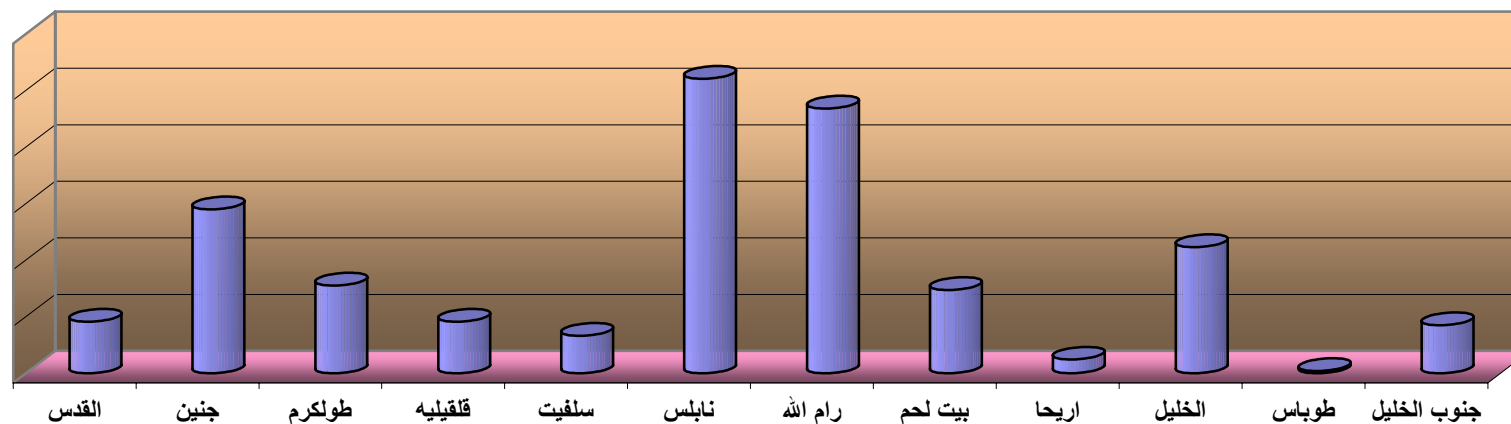
Type of management		M	F	Total	%	نوع العلاج	
Type I		2,792	2,647	5,439	5.58	النوع الاول	
Type II	Diet Only	161	250	411	0.42	حمية فقط	النوع الثاني
	Oral agents	24,792	36,595	61,387	62.99	حبوب بالفم	
	Combined Therapy	2,457	4,201	6,658	6.83	حبوب + انسولين	
	Insulin only	10,272	13,066	23,338	23.95	انسولين فقط	
GDM		0	193	193	0.20	سكري الحمل	
IGT		14	18	32	0.03	ما قبل السكري	
Total		40,488	56,970	97,458	100.0	المجموع الكلي	

()

Annex (24) Distribution of Reported New Registered Cases in PHC Diabetic Clinics by District, Age group and Sex, North Governorates, Midyear, 2009

Age group	0 - 4		5 - 14		15 - 24		25 - 34		35 - 44		45 - 54		55 - 64		65+		المجموع العام		الفئات العمرية	
	M	F	M	F	M	F	M	F	M	F	M	F	M	F	M	F	M	F		المجموع العام
Jerusalem	0	0	0	0	1	0	2	1	6	8	10	16	16	14	7	10	42	49	91	القدس
Jenin	1	1	3	2	2	2	6	8	14	27	35	53	36	39	30	31	127	163	290	جنين
Tulkarm	0	0	2	0	2	1	4	8	6	7	22	28	20	18	15	22	71	84	155	طولكرم
Qalqilia	0	1	1	0	0	0	1	3	8	13	12	10	6	20	10	6	38	53	91	قلقيلية
Salfit	0	0	3	0	2	0	1	2	5	8	4	5	10	14	7	5	32	34	66	سلفيت
Nablus	0	0	0	3	1	3	3	12	31	35	64	64	76	87	69	73	244	277	521	نابلس
Ramallah	0	0	2	5	0	2	8	7	20	25	49	62	44	89	45	110	168	300	468	رام الله
Bethlehem	0	1	3	1	1	1	2	4	3	8	16	27	19	19	12	30	56	91	147	بيت لحم
Jericho	0	0	0	0	0	2	1	1	2	0	5	6	3	1	1	2	12	12	24	اريجا
ALKhaleil	0	1	1	2	7	3	4	7	11	22	32	29	29	26	23	26	107	116	223	الخليل
Tubas	0	0	0	0	0	0	0	0	0	0	2	2	0	0	0	0	2	2	4	طوباس
Suoth Hebron	0	0	2	2	3	2	2	6	4	4	15	11	9	11	9	5	44	41	85	جنوب الخليل
West Bank	1	4	17	15	19	16	34	59	110	157	266	313	268	338	228	320	943	1,222	2,165	الضفة الغربية

توزيع حالات مرض السكري الجديدة والمسجلة في عيادات الرعاية الصحية الأولية حسب المنطقة، المحافظات الشمالية، النصف الاول ٢٠٠٩

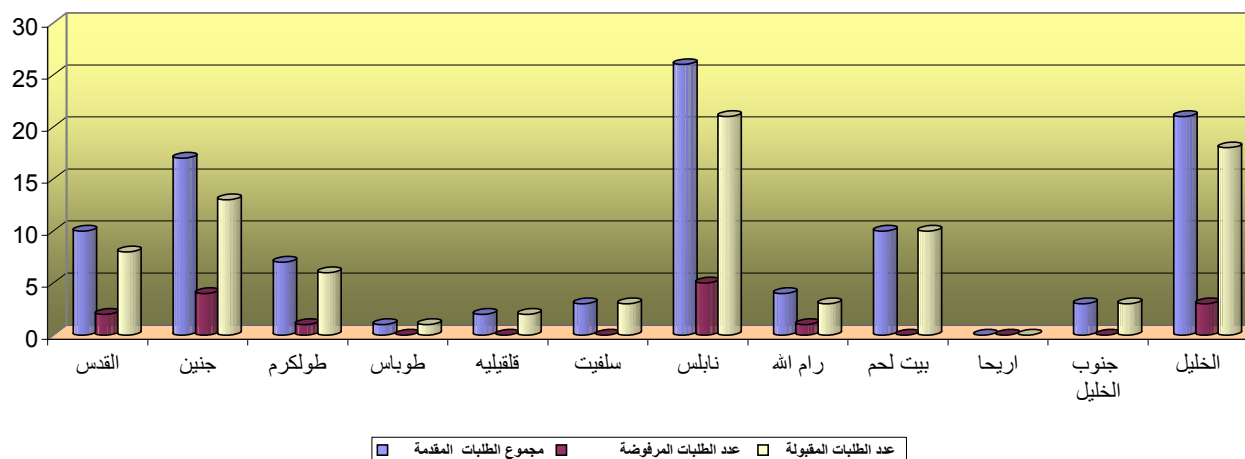


جدول رقم (٢٥) توزيع نتائج الكشف على مواقع المصانع المقترحة حسب المنطقة، المحافظات الشمالية، النصف الاول ٢٠٠٩

Annex (25) Distribution of Results of Environmental Investigations For Factory Applications In Palestine by Districts, North Governorates, Midyear, 2009

Governorate	مجموع الطلبات المقدمة Total No. of applications	عدد الطلبات المرفوضة No. of rejected applications	عدد الطلبات المقبولة No. of Accepted applications	المقبولة % (%) Accepted	المنطقة
Jerusalem	10	2	8	80.0	القدس
Jenin	17	4	13	76.5	جنين
Tulkarm	7	1	6	85.7	طولكرم
Tubas	1	0	1	100.0	طوباس
Qalqiliah	2	0	2	100.0	قلقيلية
Salfit	3	0	3	100.0	سلفيت
Nablus	26	5	21	80.8	نابلس
Ramallah	4	1	3	75.0	رام الله
Bethlehem	10	0	10	100.0	بيت لحم
Jericho	0	0	0	0.0	اريجا
Suoth Hebron	3	0	3	100.0	جنوب الخليل
Hebron	21	3	18	85.7	الخليل
Grand Total	104	16	88	84.6	المجموع الكلي

توزيع نتائج الكشف على مواقع المصانع المقترحة حسب المنطقة، المحافظات الشمالية، النصف الاول ٢٠٠٩



جدول رقم (٢٦) توزيع عينات فحوصات المياه والاعذية حسب المنطقة، المحافظات الشمالية، النصف الاول ٢٠٠٩

Annex (26) Distribution of Food And Water Samples by Districts, North Governorates, Midyear, 2009

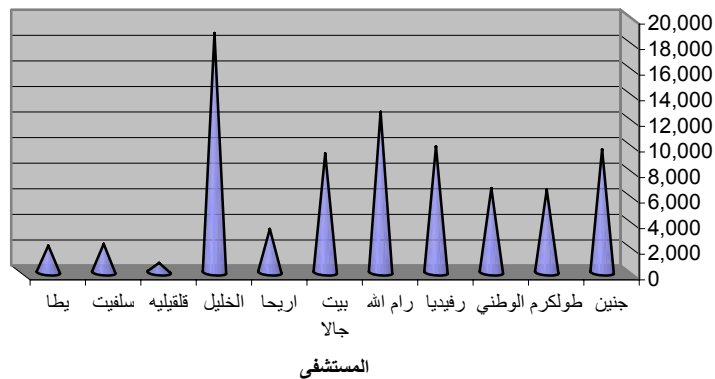
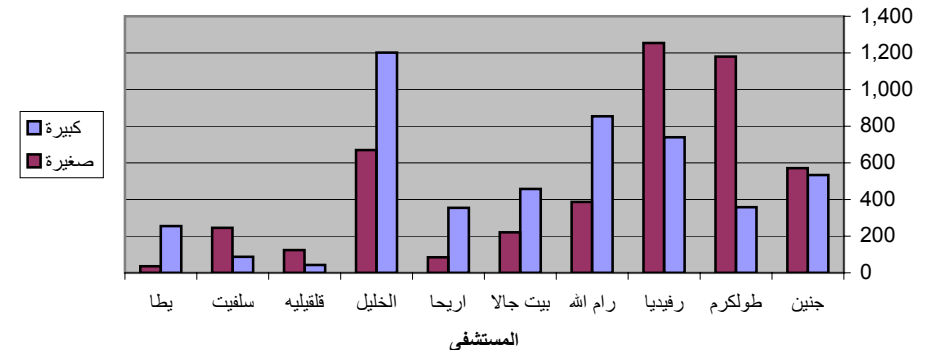
Governorate	Tested water sample (Coliform test) فحوصات عينات المياه			Tested food samples فحوصات عينات الاغذية (Microbiological and chemical test)			المنطقة
	.No of samples عدد العينات الكلي	No . of contaminated samples عدد العينات الملوثة	نسبة العينات الملوثة Percentage of contaminated samples	.No of samples عدد العينات الكلي	. No of contaminated samples عدد العينات الملوثة	نسبة العينات الملوثة Percentage of contaminated samples	
Jerusalem	289	18	6.2	403	143	35.5	القدس
Jenin	578	108	18.7	748	145	19.4	جنين
Tulkarm	403	63	15.6	415	96	23.1	طولكرم
Tubas	356	33	9.3	255	64	25.1	طوباس
Qalqiliah	901	234	26.0	630	260	41.3	قلقيلية
Salfit	237	21	8.9	30	3	10.0	سلفيت
Nablus	538	110	20.4	440	70	15.9	نابلس
Ramallah	401	56	14.0	570	240	42.1	رام الله
Bethlehem	394	106	26.9	313	39	12.5	بيت لحم
Jericho	303	88	29.0	322	104	32.3	اريجا
Suoth Hebron	406	128	31.5	290	69	23.8	جنوب الخليل
Hebron	452	83	18.4	620	109	17.6	الخليل
Grand Total	5,258	1,048	19.9	5,036	1,342	26.6	المجموع الكلي

Hospitals

()

Annex (27) Reported Hospital Utilization (MOH Hospitals) By Hospital, North Governrates, Midyear, 2009

Hospitals	عدد الاسرة Beds	عدد المرضى No. of patients		معدل المكوث Average Duration of stay	نسبة الاشغال % Bed Occupancy	ايام الإقامة Hospital Days	العمليات Operations		الوفيات Deaths	المستشفيات
		Disch. الاخراجات	Admi. الادخالات				كبيرة Major	صغيرة Minor		
Jenin	123	9,430	9,438	2.1	87.4	19,452	1,145	1,209	171	جنين
Tulkarm	105	7,142	7,143	1.8	68.6	13,036	762	2,518	117	طولكرم
Al-Watani / Nablus	101	6,994	6,975	1.9	71.0	12,981			196	الوطني-نابلس
Rafidiah / Nablus	143	9,111	9,154	2.3	81.7	21,141	2,104	2,993	62	رفيديا-نابلس
Ramallah	150	9,367	9,920	2.7	92.6	25,145	1,763	947	183	رام الله
Beit Jala	117	5,560	5,659	3.3	86.3	18,273	939	459	104	بيت جالا
Jericho	54	3,264	3,262	2.7	89.6	8,754	693	199	21	اريجا
ALKhaleil	216	15,700	15,703	2.5	101.4	39,633	2,401	1,396	222	الخليل
Qalqiliah(Darweesh Nazal)	20	845	808	2.6	81.8	2,225	122	270	1	قلقيلية(درويش نزال)
Salfit (Yaser Arafat)	49	2,490	2,490	1.9	54.3	4,819	220	456	4	سلفيت(ياسر عرفات)
Yatta(Abu Al Hassan Al	30	2,764	2,759	1.5	77.5	4,209	545	150	0	يطا(ابو الحسن القاسم)
Total	1,108	72,667	73,311	2.3	85.0	169,668	10,694	10,597	1,081	المجموع

ايام الإقامة(التمريضية) حسب المستشفى، المحافظات الشمالية
النصف الاول ٢٠٠٩العمليات الجراحية حسب المستشفى ونوع العملية، المحافظات الشمالية
النصف الاول ٢٠٠٩

()

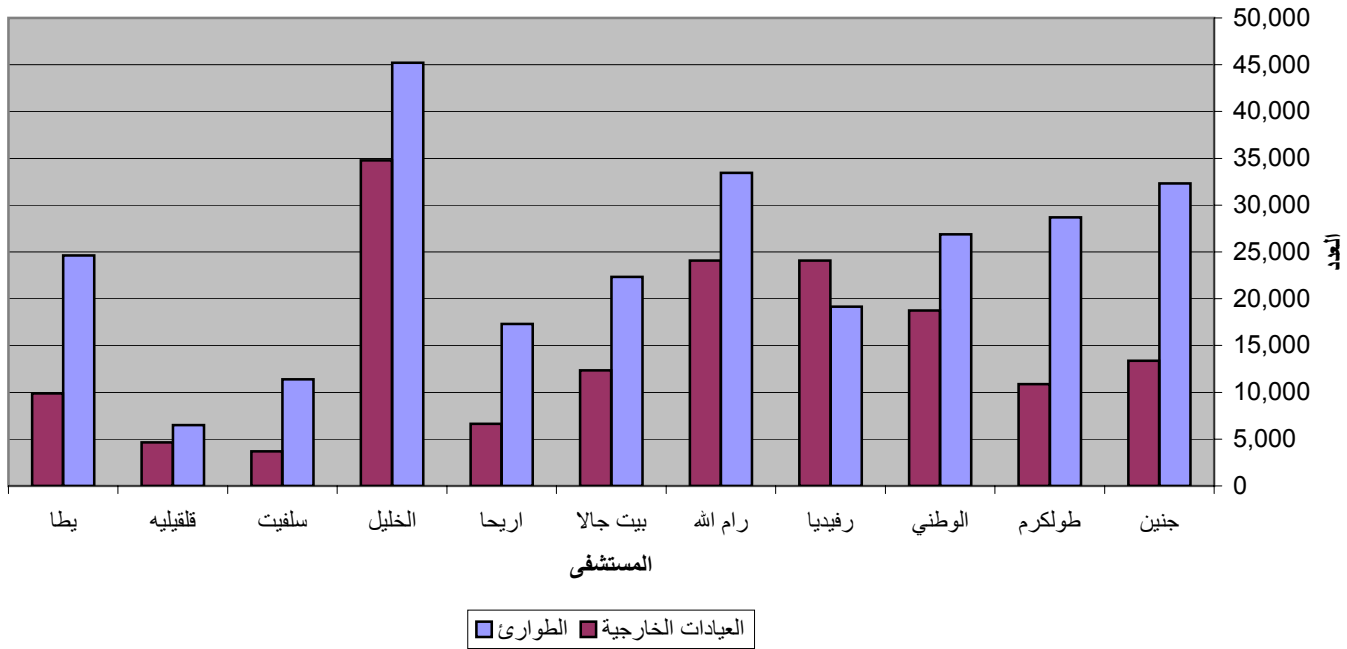
Annex (28) Reported Utilization Of Governmental Psychiatric Hospital, North Governorates, Midyear, 2009

Hospitals	الاسرة	عدد المرضى No. of patients		معدل المكوث Average Duration of Stay	نسبة الاشغال % Bed Occupancy	ايام الاقامة Hospital Days	الوفيات Deaths	المستشفيات
	Beds	Disch الاجراجات	Admit الادخالات					
Beithlehem(Psychiatric)	200	264	250	100.2	73.1	26,454	2	بيت لحم للأمراض النفسية

Annex (29) Outpatients Treatment in MOH Hospitals by Hospital, North Governorates, Midyear 2009

hospitals	المجموع Total	زيارات عيادة الطوارئ Emergency Clinic	زيارات العيادات الخارجية Out Pat. Clinics	المستشفى
Jenin	45,696	32,307	13,389	
Tulkarm	39,539	28,678	10,861	
Alwatani - Nablus	45,617	26,891	18,726	-
Rafidiah - Nablus	43,220	19,159	24,061	-
Ramallah	57,533	33,463	24,070	
Beit Jala	34,665	22,330	12,335	
Jericho	23,955	17,310	6,645	
Alkhaleil	80,009	45,219	34,790	
Salfit(Yaser Arafat)	15,098	11,405	3,693	
Qalqiliah(Darweesh Nazal)	11,153	6,501	4,652	()
Yatta(Abo Alhasan Alkasem)	34,500	24,615	9,885	
Bethlehem Mental Hospital	1,699		1,699	
Total	432,684	267,878	164,806	

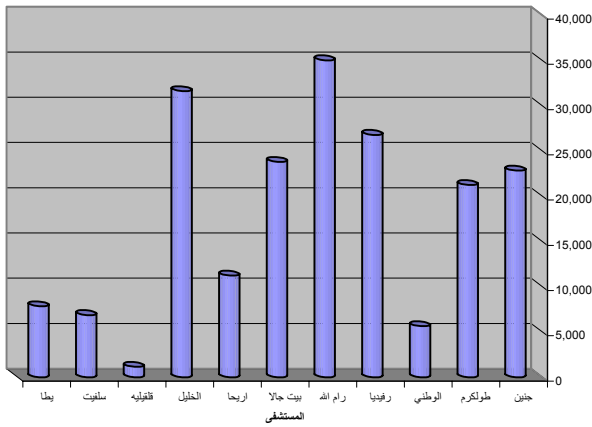
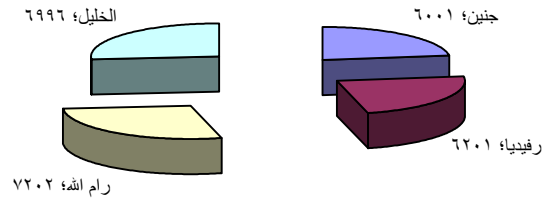
المعالجون بدون اقامه حسب المستشفى، المحافظات الشمالية
النصف الاول ٢٠٠٩



()

Annex (30) X-Ray in MOH Hospitals by Hospitals, North Governorates, Midyear, 2009

hospitals	الفوق صوتية Ultra Sound	الاشعة الطبقيية C . T	الاشعة العادية Normal X -Ray	المستشفى
Jenin		6,001	22,847	
Tulkarm			21,255	
Al-Watani / Nablus			5,650	-
Rafidiah / Nablus	7,062	6,201	26,795	-
Ramallah	1,988	7,202	35,045	
Beit Jala	2,607		23,813	
Jericho			11,236	
ALKhaleil	1,775	6,996	31,633	
Qalqiliah(Darweesh Nazal)	618		1,157	()
Salfit (Yaser Arafat)			6,880	()
Yatta(Abu Al Hassan Al Kassem)			7,848	()
Total	14,050	26,400	194,159	

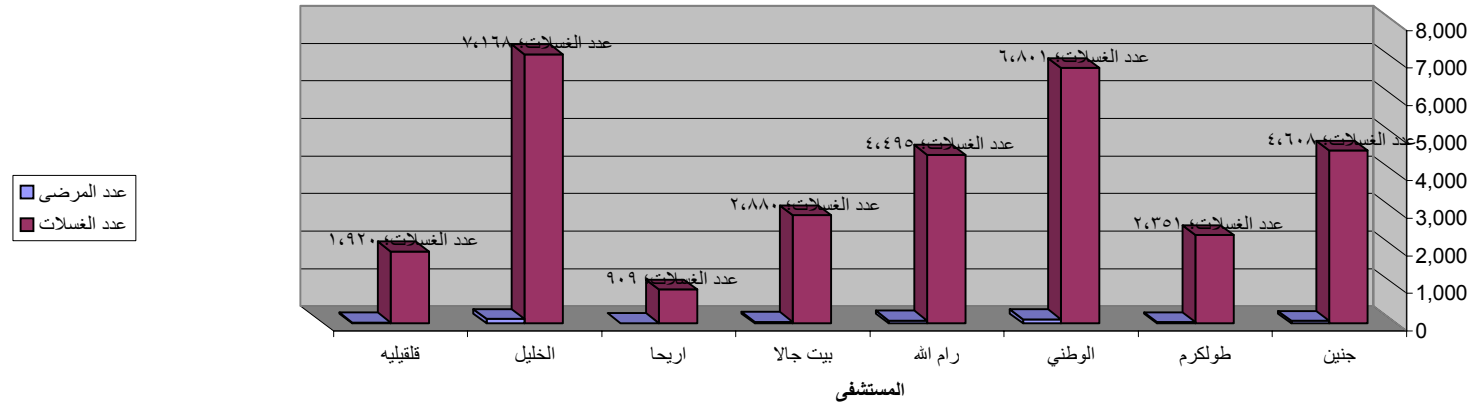
الاشعة العادية حسب المستشفى، المحافظات الشمالية
النصف الاول ٢٠٠٩الاشعة الطبقيية حسب المستشفى، المحافظات الشمالية
النصف الاول ٢٠٠٩

()

Annex (31) Dialysis in MOH Hospitals by Hospital, North Governorates, Midyear, 2009

hospitals	عدد الغسلات No. of Dialysis	عدد المرضى No. of Patients	عدد الماكينات No. of Dialysis Machines	المستشفى
Jenin	4,608	72	12	جنين
Tulkarm	2,351	38	9	طولكرم
Alwatani - Nablus	6,801	112	17	الوطني
Ramallah	4,495	78	14	رام الله
Beit Jala	2,880	46	11	بيت جالا
Jericho	909	15	4	اريجا
Alkhaleil	7,168	118	26	الخليل
Qalqiliah	1,920	32	9	قلقيلية
Total	31,132	511	102	المجموع

غسيل الكلى حسب المستشفى، المحافظات الشمالية،
النصف الاول ٢٠٠٩

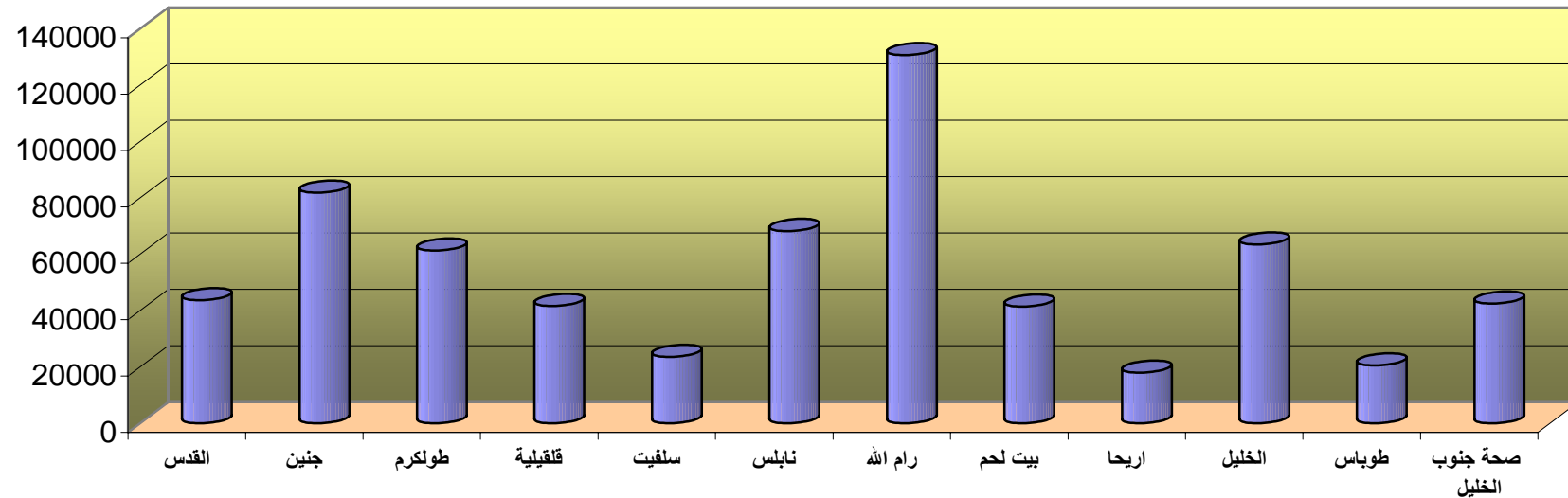


Laboratories & Blood Bank

جدول (٣٢) الفحوصات المخبرية المنجزة في الرعاية الصحية الأولية في وزارة الصحة الفلسطينية، المحافظات الشمالية، النصف الاول ٢٠٠٩

Annex (32) Laboratory Tests Done in MOH Primary Health Care, North Governorates, Midyear, 2009

Tests	الدمويات والتخثر HEMAT. & COAG.	الامصال SEROLOGY	الجراتيم BACTERIOLOGY	الكيمياء السريرية BIOCHEMISTRY	الطفيليات PARASITOLOGY	المجموع الكلي Grand Total	الفحوص
Jerusalem	12,084	2,898	0	17,512	11,187	43,681	
Jenin	25,006	1,770	0	30,214	24,832	81,822	
Tulkarm	21,736	2,157	0	27,135	10,248	61,276	
Qalqilia	10,875	2,223	169	18,028	10,310	41,605	
Salfit	7,149	869	0	8,055	7,461	23,534	
Nablus	16,890	1,882	81	33,127	16,248	68,228	
Ramallah	30,693	6,816	0	62,221	30,926	130,656	
Bethlehem	12,926	2,502	0	14,170	11,766	41,364	
Jericho	4,799	1,146	0	7,212	4,747	17,904	
Hebron	18,714	4,085	19	22,845	17,750	63,413	
Tubas	7,080	649	0	7,172	5,627	20,528	
Suoth Hebron	15,377	2,505	0	13,933	10,620	42,435	
Grand total	183,329	29,502	269	261,624	161,722	636,446	



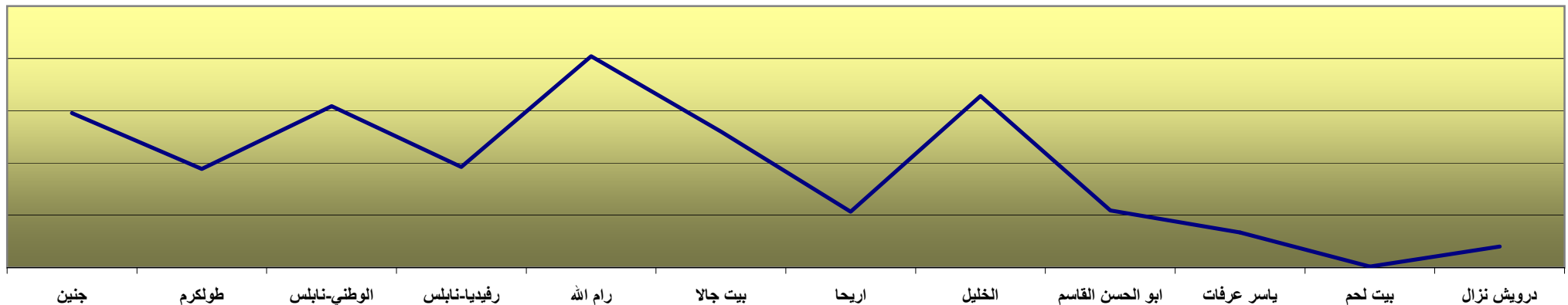
جدول (٣٣) الفحوصات المخبرية المنجزة في مستشفيات وزارة الصحة الفلسطينية، المحافظات الشمالية، النصف الاول ٢٠٠٩

Annex (33) Laboratory tests done in MOH hospitals, North Governorates, Midyear 2009

Hospital	الدمويات والتخثر HEMAT. & COAG.	الامصال SEROLOGY	فحص المناعة IMMUNOLOGY	الكيمياء السريرية BIOCHEMISTRY	الادرار URINALYSIS	الاحياء الدقيقة MICROBIOLOGY	الطفيليات PARASITOLOGY	الغدد الصماء والفيتامينات ENDOCR. & VIT.	مراقبة مستوى الادوية TDM*	المؤشرات السرطانية TUMOR MARKERS	المجموع الكلي Grand Total	المستشفى
West Bank	328,477	48,360	67	626,304	89,039	17,262	7,495	27,179	2,920	4,013	1,151,116	الضفة الغربية
Jenin	40,426	2,457	0	85,212	12,692	1,970	867	3,380	17	579	147,600	جنين
Tulkarm	26,778	5,721	0	54,484	6,094	823	296	0	0	0	94,196	طولكرم
Al-Watani / Nablus	31,048	1,634	0	106,738	10,138	800	875	751	933	1,440	154,357	الوطني-نابلس
Rafidiah / Nablus	33,941	3,851	0	39,568	9,866	787	150	7,784	0	275	96,222	رفيديا-نابلس
Ramallah	41,492	11,744	63	126,108	8,996	4,840	919	6,590	882	402	202,036	رام الله
Beit Jala	39,704	2,953	4	70,188	10,257	2,387	565	2,758	400	816	130,032	بيت جالا
Jericho	17,284	2,551	0	27,062	5,460	499	624	0	0	0	53,480	اريجا
Hebron	57,106	12,886	0	71,967	9,226	3,844	1,798	5,916	688	501	163,932	الخليل
Yatta(Abu Al Hassan Al Kassem)	22,062	2,323	0	18,400	9,608	1,300	821	0	0	0	54,514	ابو الحسن القاسم
Salfit (Yaser Arafat)	12,130	1,555	0	15,581	3,988	0	346	0	0	0	33,600	ياسر عرفات
Beit_Lahm	310	6	0	603	68	0	3	0	0	0	990	بيت لحم
Qalqilia	6,196	679	0	10,393	2,646	12	231	0	0	0	20,157	درويش نزال

*Therapeutic Drug Monitoring

الفحوصات المخبرية المنجزة في مستشفيات وزارة الصحة الفلسطينية، المحافظات الشمالية، النصف الاول ٢٠٠٩



()

Annex (34) Blood Bank Activities In MOH Hospitals, North Governorates, Midyear, 2009

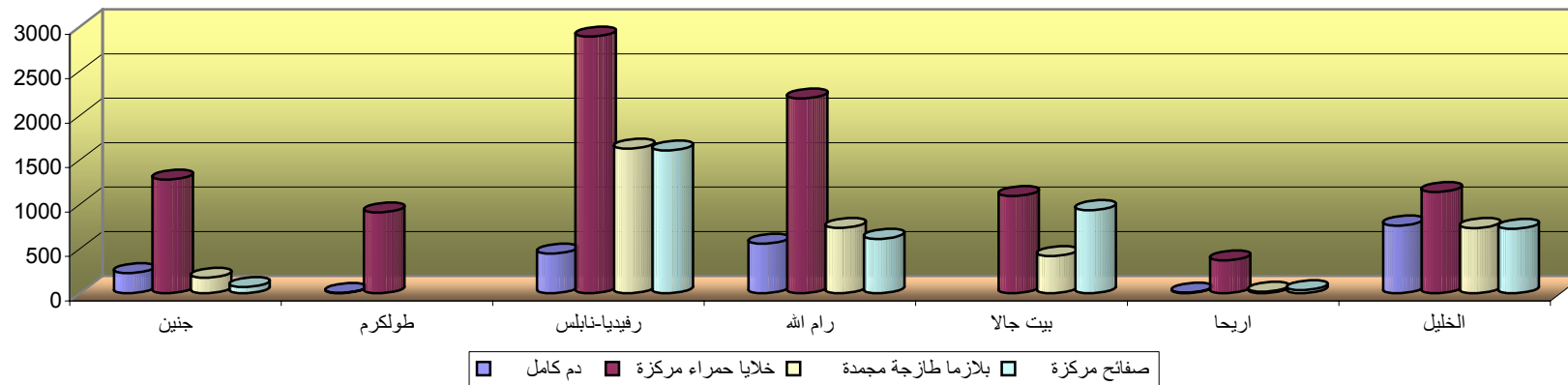
Tests	Donor tests												Other Tests						
	HBs Ag		Anti -HBC		Anti-HCV		Anti-HIV		RPR(Syphlis)		CMV		DAT		IAT		Ab's Sc.	Ab's Id.	
	Total	+Ve	Total	+Ve	Total	+Ve	Total	+Ve	Total	+Ve	Total	+Ve	Total	+Ve	Total	+Ve			
Jenin	1690	10			1590		1590		72				51		53				
Tulkarm	1090	6			1090	1	1090						24	3	21	5			
Rafidiah	3266	41			3229	4	3225		1607				184	10	184	10			
Ramallah	2196	28			2199	10	2199						318	34	262	18			
Beit-Jala	1210	19			1225	5	1187						30	1	30				
Jericho	551	15			547	4	546												
Hebron	1969	42			1969	5	1969						120	13	63	8			
TOTAL	11972	161	0	0	11849	29	11806	0	1679	0	0	0	727	61	613	41	0	0	

()

Annex (35) Blood Bank Activities In MOH Hospitals, North Governorates, Midyear, 2009

Hospitals	متبرعون Donors		الوحدات المجموعة Collected Units				فصيلة الدم Blood Group		الوحدات المصروفة Transfused Units					المستشفيات
	طوعي Voluntary	الاقارب Family .Rep	كيس مفرد Single	كيس ثنائي Double	كيس ثلاثي Triple	كيس رباعي Quad	مباشر Forward	عكسي Reverse	دم كامل W .B	خلايا حمراء مركزة PRBCs	بلازما طازجة مجمدة FFP	صفائح مركزة PLT Conc	الراسب المبرد Cryo	
Jenin	173	1523	881	255	554		7140		228	1279	176	72		جنين
Tulkarm	347	743	392		698		3155		6	912				طولكرم
Rafidiah	819	2406	729	339	2157		9675	3	447	2891	1630	1607		رفيديا-نابلس
Ramallah	1720	1125	1383		1462		9969		560	2194	737	613		رام الله
Beit-Jala	266	774	121		919		1880			1096	420	937		بيت جالا
Jericho	60	416	90	304	82		650		8	371	18	35		اريجا
Hebron	928	1041	889		1080		700	100	763	1140	735	725		الخليل
Grand Total	4313	8028	4485	898	6952	0	33169	103	2012	9883	3716	3989	0	المجموع الكلي

الوحدات المصروفة في بنوك الدم في مستشفيات وزارة الصحة الفلسطينية المحافظات الشمالية التقرير النصفى ٢٠٠٩



Health Insurance

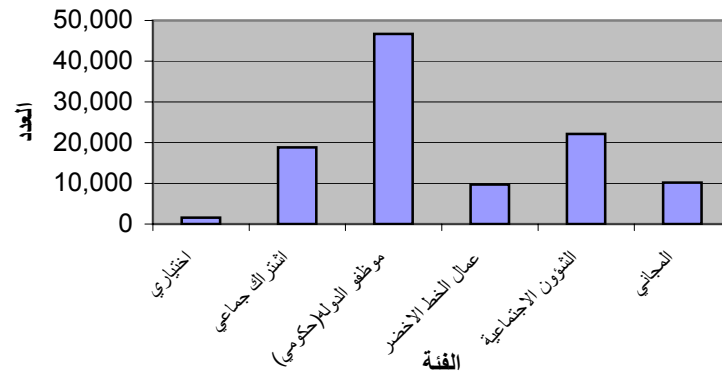
()

Annex (36) Numbers and Revenues of Insured Cards, North Governorates, Midyear 2009

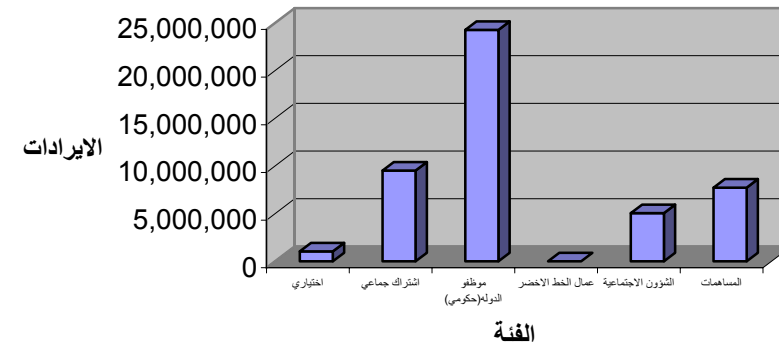
Type	الإيرادات (شيقل) Revenues(Nis)	اعداد البطاقات No. of Ins. Cards	
Voluntary	1,039,822	1,554	
Groups	9,517,208	18,809	
Compulsary	24,281,237	46,700	()
Israel Workers	0	9,719	*
Social Welfare	5,057,235	22,129	
Total	39,895,502	98,911	
Free of Charge		10,188	
Contributions(Med.,x-ray,labs)	7,729,396		()
Grand Total	47,624,898	109,099	

ايرادات عمال الخط الاخضر لم تصل من المصدر

اعداد بطاقات التامين الصحي، المحافظات الشمالية النصف
الاول ٢٠٠٩



ايرادات التامين الصحي حسب الفئة، المحافظات الشمالية
النصف الاول ٢٠٠٩

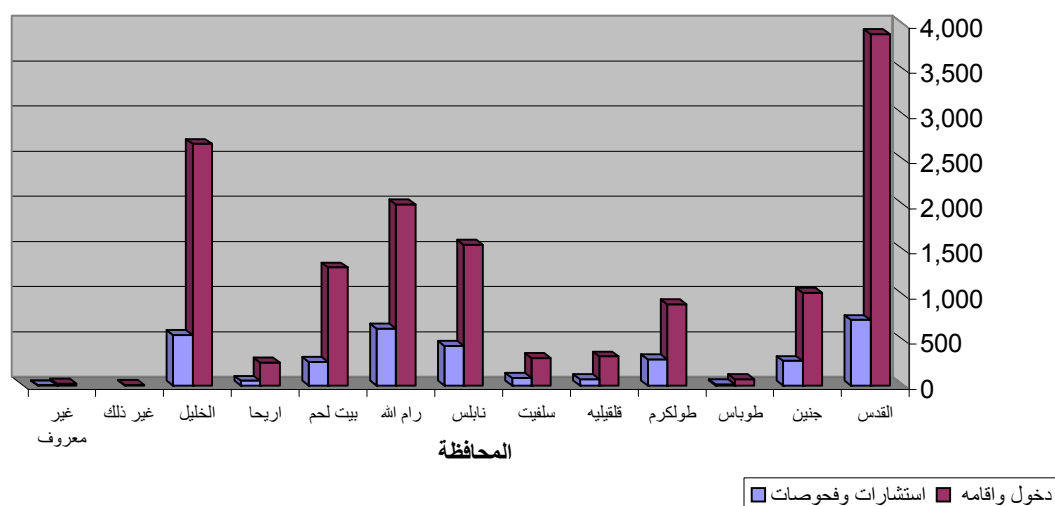


Referrals for Treatment Abroad

Annex (37) Referrals for Treatment Abroad by District, Palestine, Midyear 2009

District	المجموع ٢٠٠٨	المجموع ٢٠٠٩	استشارات وفحوصات	دخول واقامه	
	Total 2008	Total 2009	Outpatients	Inpatients	
West Bank	15,726	17,792	3,437	14,355	الضفة الغربية
Jerusalem	3,775	4,619	728	3,891	القدس
Jenin	1,276	1,302	274	1,028	جنين
Tubas	126	89	18	71	طوباس
Tulkarm	1,060	1,191	290	901	طولكرم
Qalqilia	424	398	74	324	قلقيلية
Salfit	333	393	89	304	سلفيت
Nablus	1,909	2,004	443	1,561	نابلس
Ramallah	2,473	2,639	634	2,005	رام الله
Beit lehem	1,382	1,575	266	1,309	بيت لحم
Jericho	346	311	55	256	اريجا
Hebron	2,600	3,238	561	2,677	الخليل
Others	7	6		6	غير ذلك
Unknown	15	27	5	22	غير معروف
Gaza Strip	6,346	4,752	37	4,715	قطاع غزة
Gaza	5,764	4,473	32	4,441	غزة
Khan Yunis	136	93	3	90	خان يونس
Mid Zone	115	53		53	المنطقة الوسطى
North Gaza	207	92	2	90	شمال غزة
Rafah	75	34		34	رفح
Others	47	6		6	غير ذلك
Unknown	2	1		1	غير معروف
Total 2009		22,544	3,474	19,070	
Total 2008	22,072		3,700	18,372	

التحويلات حسب المحافظات، المحافظات الشمالية، النصف الاول ٢٠٠٩

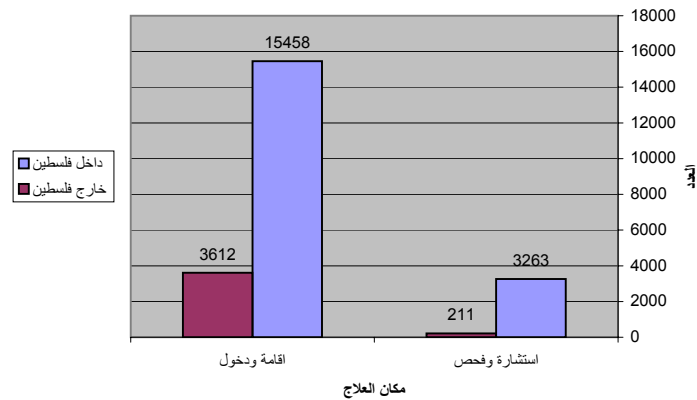


()

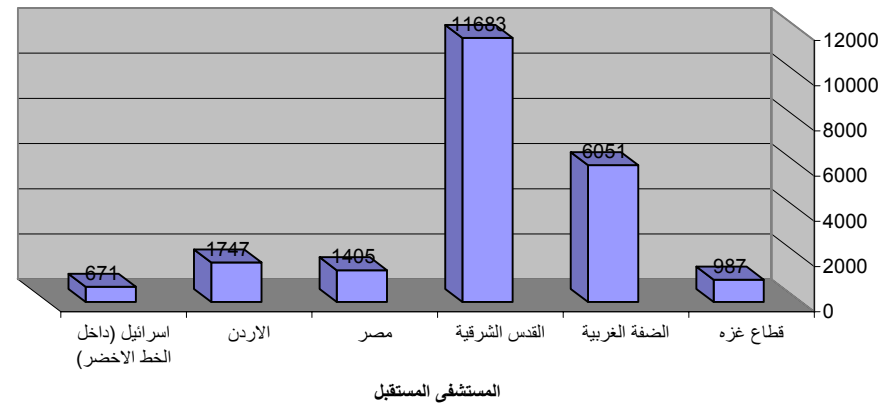
Annex (38) Treatment Abroad By Place of Treatment, Palestine, Medyear 2009

Place of Treatment	الضفة الغربية West Bank		قطاع غزة Gaza Strip		المجموع Total2009			المجموع Total2008			الجهة المستقبلية
	اقامة ودخول Inpatients	استشارة وفحص Outpatients	اقامة ودخول Inpatients	استشارة وفحص Outpatients	المجموع Total	اقامة ودخول Inpatients	استشارة وفحص Outpatients	المجموع Total	اقامة ودخول Inpatients	استشارة وفحص Outpatients	
Inside Palestine	12,713	3,251	2,745	12	18,721	15,458	3,263	16,736	13,813	2,923	
Gaza Strip			986	1	987	986	1	1,180	1,159	21	قطاع غزة
West Bank	3,644	1,765	637	5	6,051	4,281	1,770	5,020	3,520	1,500	الضفة الغربية
East Jerusalem	9,069	1,486	1,122	6	11,683	10,191	1,492	10,536	9,134	1,402	القدس الشرقية
Out Side Palestine	1,642	186	1,970	25	3,823	3,612	211	5,336	4,559	777	خارج فلسطين
Egypt	3		1,400	2	1,405	1,403	2	861	849	12	مصر
Jordan	1,409	2	334	2	1,747	1,743	4	1,527	1,524	3	الأردن
Israel	230	184	236	21	671	466	205	2,948	2,186	762	إسرائيل (داخل الخط الأخضر)
Total 2009	14,355	3,437	4,715	37	22,544	19,070	3,474				المجموع ٢٠٠٩
Total 2008	12,352	3,374	6,020	326				22,072	18,372	3,700	المجموع ٢٠٠٨

التحويلات حسب مكان العلاج ٢٠٠٩



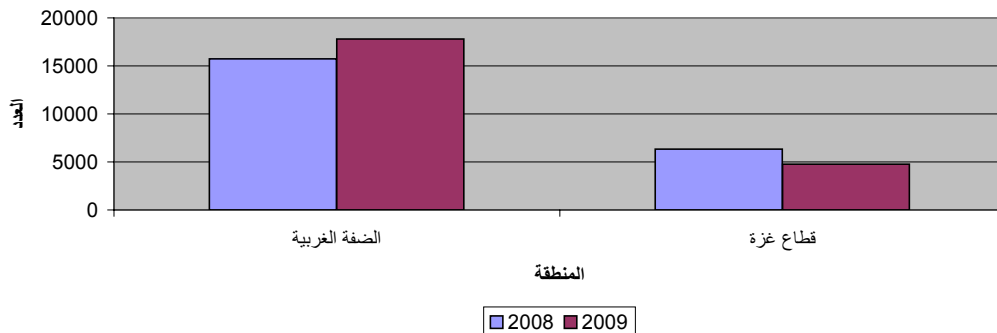
التحويلات حسب المستشفى المستقبل ٢٠٠٩



()

Annex (39) Referrals for Treatment Abroad by Procedur, Midyear 2009

المجموع ٢٠٠٨ Total		المجموع ٢٠٠٩ Total		قطاع غزة Gaza Strip		الضفة الغربية West Bank	
Out pat. استشارة	Inpat. اقامة	Out pat. استشارة	Inpat. اقامة	Out pat. استشارة	Inpat. اقامة	Out pat. استشارة	Inpat. اقامة
40	384	20	484	1	124	19	360
2	1,120	1	1,319		519	1	800
4	615	0	422		213		209
32	325	43	227	1	62	42	165
8	63	10	47	2	8	8	39
3	39	0	35		13		22
181	1,039	119	955		173	119	782
21	650	9	499		85	9	414
115	475	64	828		95	64	733
32	1,068	17	911		307	17	604
18	717	21	866		31	21	835
76	774	20	946	1	151	19	795
9	193	2	206		29	2	177
7	17	2	6		2	2	4
25	261	23	174		19	23	155
38	573	8	989	2	385	6	604
747	3,151	929	3,402	1	529	928	2873
27	472	18	418	1	88	17	330
7	69	1	57		35	1	22
183	402	61	306	8	152	53	154
472	3,114	184	3,225	5	470	179	2755
36	1,021	24	928	3	403	21	525
132	782	134	765	4	101	130	664
4	25	0	27		21		6
8	121	4	146	1	38	3	108
	75	0	103		45		58
241	360	199	221	4	177	195	44
992	340	1,202	405	2	386	1200	19
210	50	236	64	1	6	235	58
28	58	79	47		14	79	33
1		2	12		5	2	7
	2	34	11		11	34	
	3		14		14		
	3	0	2		2		
1	8	8	2		1	8	1
	3	0	1		1		
		3,474	19,070	37	4715	3437	14355
3,700	18,372			326	6020	3374	12352

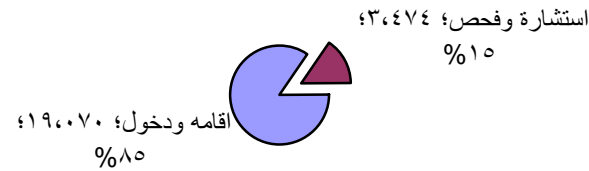
التحويلات الصادرة حسب المنطقة والسنة
٢٠٠٩ & ٢٠٠٨

()

Annex (40) Treatment Abroad By type, Palestine, Midyear 2009

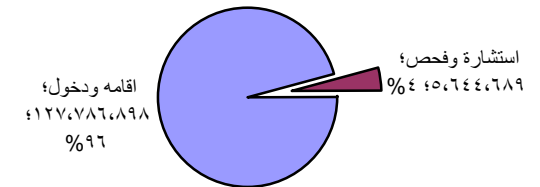
Type	المجموع ٢٠٠٨ Total		المجموع ٢٠٠٩ Total		قطاع غزة Gaza Strip		الضفة الغربية West Bank		نوع التحويله
	التكلفة (شيقل) Cost(NIS)	العدد No.	التكلفة (شيقل) Cost(NIS)	العدد No.	التكلفة (شيقل) Cost(NIS)	العدد No.	التكلفة (شيقل) Cost(NIS)	العدد No.	
Inpatients	159,457,099	18,372	127,786,898	19,070	42,580,692	4,715	85,206,206	14,355	اقامه ودخول
Outpatients	8,544,071	3,700	5,644,689	3,474	182,500	37	5,462,189	3,437	استشارة وفحص
Total 2009			133,431,587	22,544	42,763,192	4,752	90,668,395	17,792	المجموع ٢٠٠٩
Total 2008	168,001,170	22,072			73,005,990	6,346	94,995,180	15,726	المجموع ٢٠٠٨

التحويلات الصادرة حسب نوع التحويله ٢٠٠٩



■ استشارة وفحص ■ اقامه ودخول

تكلفة التحويلات الصادرة بالشيقل ٢٠٠٩



■ استشارة وفحص ■ اقامه ودخول

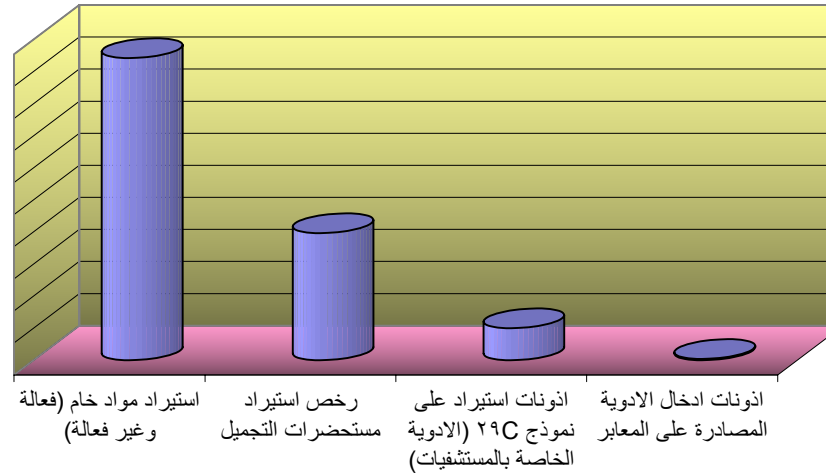
Pharmacy

جدول رقم (٤١) أذونات استيراد المواد الخام (فعالة وغير فعالة)، فلسطين، النصف الأول ٢٠٠٩

Annex (41) Permits the importation of raw materials (active and inactive), Palestine, Midyear, 2009

permission type	العدد No	نوع الاذن
import of raw materials (active and inactive)	471	استيراد مواد خام (فعالة وغير فعالة)
Permits the import of cosmetics	198	رخص استيراد مستحضرات التجميل
Certificates for the import model 29C (medicine for the hospital)	50	اذونات استيراد على نموذج ٢٩C (الادوية الخاصة بالمستشفيات)
Permits the introduction of drugs confiscated at border crossings	2	اذونات ادخال الادوية المصادرة على المعابر
Total	721	المجموع الكلي

أذونات استيراد المواد الخام (فعالة وغير فعالة)، فلسطين، النصف الأول ٢٠٠٩



() / ()

Annex (42) Distribution of The Number of Registered Drugs According to Company (Local / Foreign), Palestine Midyear 2009

Type of Company	عدد الادوية المسجلة من تاريخ ٢٠٠٩/٠٦/٣٠ ولغاية ٢٠٠٩/٠١/٠١		عدد الادوية المسجلة حتى تاريخ ٢٠٠٩/٠٦/٣٠		المجموع	الشركة
	No . Of Registered Drugs from1/1/2009 until 30/6/2009		No. Of Registered Drugs until 30/06/2009			
Region	الضفة الغربية	قطاع غزة	الضفة الغربية	قطاع غزة		المنطقة
	West Bank	Gaza Strip	West Bank	Gaza Strip		
Local Pharmaceutical Companies	17	0	1161	37	1198	مصانع الادوية المحلية
Foreign companies	17	0	506	630	1136	شركات الادوية الاجنبية (المستوردة)
Total	34	0	1,667	667	2,334	المجموع

جدول رقم (٤٣) توزيع عدد الادوية البيطرية المسجلة حسب الشركات، فلسطين، النصف الاول ٢٠٠٩

Annex (43) Distribution of The Number of Registered Veterinary Drugs According to Company, Palestine, Midyear 2009

Type of Company	عدد الادوية المسجلة من تاريخ ٢٠٠٩/٠١/٠١ ولغاية ٢٠٠٩/٠٦/٣٠		عدد الادوية المسجلة حتى تاريخ ٢٠٠٩/٠٦/٣٠		المجموع الكلي	اسم الشركة
	No . Of Registered Drugs from1/1/2009 until 30/6/2009		No . Of Registered Drugs until 30/6/2009			
Region	الضفة الغربية	قطاع غزة	الضفة الغربية	قطاع غزة		
	West Bank	Gaza Strip	West Bank	Gaza Strip		
Company Jerusalem balsam plant	1	0	22	0	23	/
الشركة المتطورة للادوية البيطرية	0	0	29	0	29	
Palestinian Company for veterinary Drugs	0	0	30	0	30	
Total	1	0	81	0	81	

جدول رقم (٤٤) توزيع عدد مستحضرات التجميل المسجلة حسب الشركات (المصانع المحلية / الشركات الاجنبية (المستوردة)، فلسطين، النصف الاول ٢٠٠٩

Annex (44) Distribution of the number of registered cosmetic Products according to company (Local / foreign) , Palestine, Midyear 2009

Type of Company	عدد مستحضرات التجميل المسجلة من تاريخ ٢٠٠٩/٠٦/٣٠ ولغاية ٢٠٠٩/٠١/٠١		/ /		المجموع الكلي	الشركة
	No . Of Register cosmetic Products from1/1/2009 until 30/6/2009		No . Of Register cosmetic Products until 30/6/2009			
Region	الضفة الغربية	قطاع غزة	الضفة الغربية	قطاع غزة		
	West Bank	Gaza Strip	West Bank	Gaza Strip		
Foreign companies	223	0	1760	0	1760	الشركات الاجنبية (المستوردة)
Local companies	0	0	26	0	26	الشركات المحلية
Total	223	0	1786	0	1786	المجموع الكلي

جدول رقم (٤٥) توزيع الزيارات للشركات المحلية حسب نوع الزيارة، فلسطين، النصف الأول ٢٠٠٩

Annex (45) Distribution of Visits to Local Comany by Type of Visit, Palestine, Midyear, 2009

Type of visit	عدد الزيارات No. of visits		نوع الزيارة
	الضفة الغربية West Bank	قطاع غزة Gaza Strip	
inspection of good manufacturing practice (GMP)	61	0	التفتيش على الممارسة الصناعية الجيدة (GMP)
achieve visit			زيارة تحقيق
Discharge visits	27	0	زيارات الإبراء
Total	88	0	المجموع الكلي

جدول رقم (٤٦) برنامج العينات الخاصة بالادوية وتسجيلها ومصدر العينات ونتائج تحليلها، فلسطين، النصف الأول ٢٠٠٩

Annex (46) Sampling Program For The Registration of Drugs, And The Source of The Samples And The Results of Analysis, Palestine, Mid year, 2009

مصدر العينة	عدد العينات التي تم تحديدها		عدد العينات الناجحة		عدد العينات الراسية		نسبة العينات الراسية	
	الضفة الغربية	قطاع غزة	الضفة الغربية	قطاع غزة	الضفة الغربية	قطاع غزة	الضفة الغربية	قطاع غزة
المنطقة								
مصانع الادوية المحلية	514	0	509	0	5	0	0.97%	0
الاجنبي	292	0	292	0	0	0	0.00%	0
Total	806	0	801	0	5	0	62.03%	0

جدول رقم (٤٧) توزيع عدد اصناف الادوية المصنعة محلياً و التي سجلت حسب التصنيف الدوائي، فلسطين، النصف الاول ٢٠٠٩

Annex(47) Distribution of The Number of Registered Locally Manufactured Drugs According to Pharmacological Classification, Palestine, Midyear, 2009

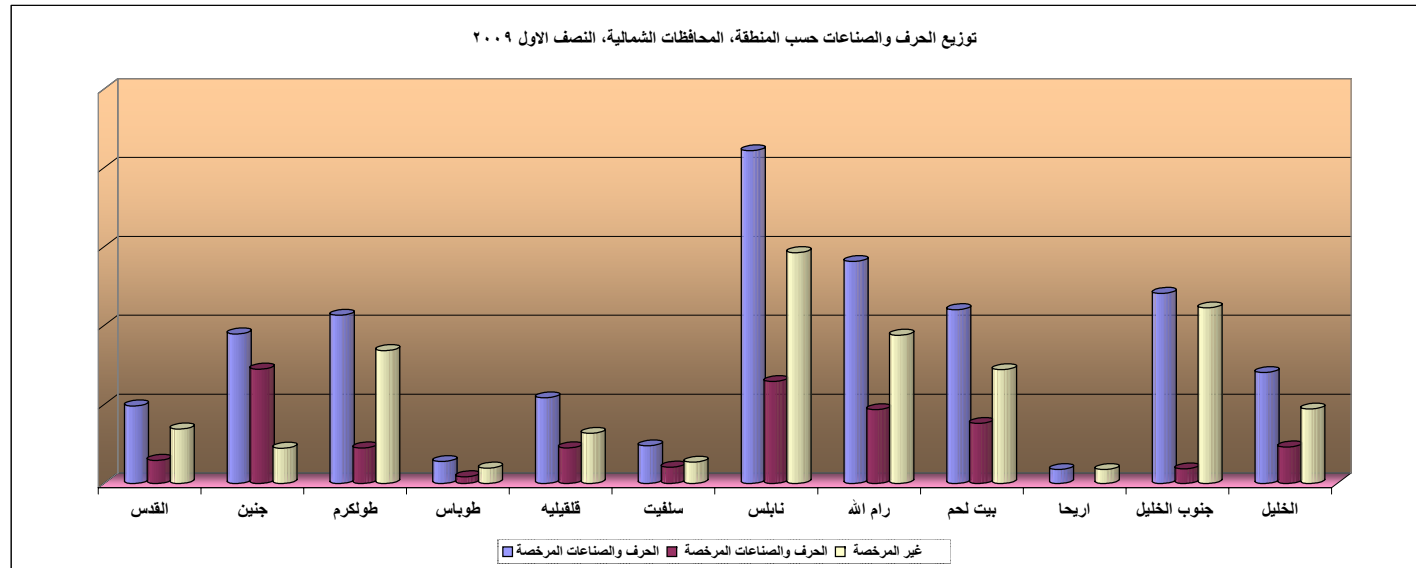
شركات الادوية DRUG / COMPANY	بيت جالا GCL	القدس Jepharm	بيلفارم Belpharm	الجليل A-I Jaleel	دار الشفاء pharmacare	جاما Gama	بير زيت BPC	الشرق الاوسط Megapharm	المجموع العام Total	النسبة Percentage
Antiallergic				1	2				3	17.6
NSAIDS									0	0.0
E/D									0	0.0
Hormones									0	0.0
GIT									0	0.0
Mental							1		1	5.9
Vitamins									0	0.0
CVS		2					1		3	17.6
Anaesthetics									0	0.0
Antiseptics									0	0.0
Analgesics				1	1				2	11.8
Diuretics									0	0.0
Anti-infective	1	1		2	3				7	41.2
Others	1								1	5.9
Total	2	3		4	6	0	2	0	17	100
%	11.8	17.6	0.0	23.5	35.3	0.0	11.8	0.0	100	

Licenses & Accreditations

()

Annex (48) Distribution of Existing Licensing Trades and Industries by Districts, North Governorates, Midyear, 2009

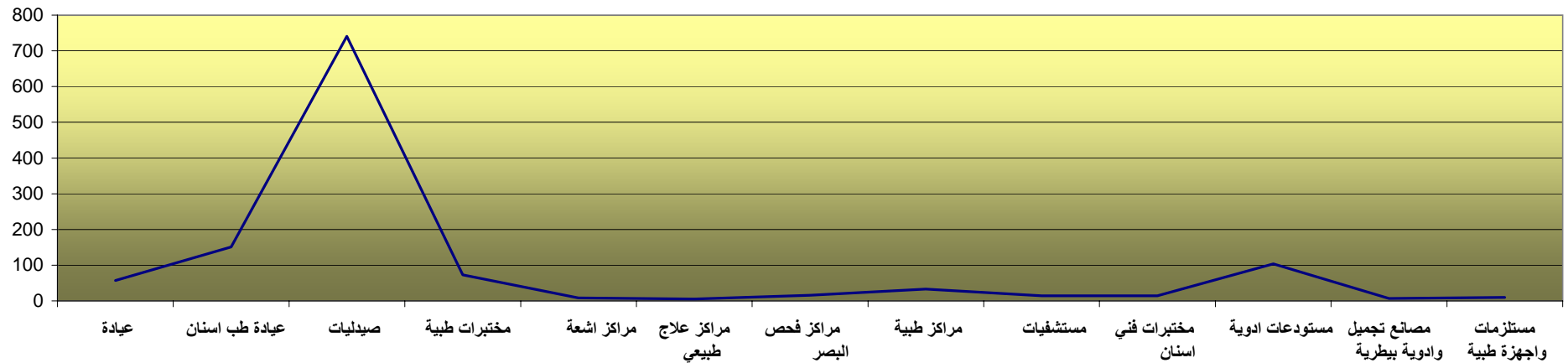
Governorate	الحرف والصناعات الموجودة Existing trades & industries	الحرف والصناعات المرخصة Licensed trades industries	غير المرخصة Not Licensed	الحرف والصناعات المرخصة % % Licensed trades industries	المنطقة
Jerusalem	1,964	584	1,380	29.7	القدس
Jenin	3,789	2,896	893	76.4	جنين
Tulkarm	4,264	898	3,366	21.1	طولكرم
Tubas	556	169	387	30.4	طوباس
Qalqiliah	2,170	900	1,270	41.5	قلقيلية
Salfit	953	412	541	43.2	سلفيت
Nablus	8,432	2,583	5,849	30.6	نابلس
Ramallah	5,626	1,870	3,756	33.2	رام الله
Bethlehem	4,403	1,521	2,882	34.5	بيت لحم
Jericho	354		354	0.0	اريجا
Suoth Hebron	4,816	368	4,448	7.6	جنوب الخليل
Hebron	2811	924	1,887	32.9	الخليل
Grand Total	40,138	13,125	27,013	32.7	المجموع الكلي



()

Annex (49) Distribution of Licensed Private Health Services By District And Service, North Governorates, Midyear, 2009

Service	عيادة Clinics	عيادة طب اسنان Dental Clinics	صيدليات Pharmacies	مختبرات طبية Labs	مراكز اشعة X - Ray Centres	مراكز علاج طبيعي Physical therapy Centers	مراكز فحص البصر Optic Center	مراكز طبية Surgical Centres	مستشفيات Hospitals	مختبرات فني اسنان Dental Lab	مستودعات ادوية Medicine Stores	مصانع تجميل وادوية بيطرية & Cosmetic .Veter Factors	مستلزمات واجهزة طبية & .Dispo devices medical	الخدمة
Jerusalem	1	4	42	2	0	0	0	8	4	0	7	0	0	القدس
Jenin	14	22	83	1	2	0	1	1	0	1	7	0	1	جنين
Tulkarm	11	23	78	6	0	1	5	2	1	3	6	0	0	طولكرم
Qalqilia	0	2	34	0	0	0	0	1	1	2	1	0	0	قلقيلية
Salfit	0	6	20	0	0	0	1	0	0	0	2	0	0	سلفيت
Nablus	9	32	130	14	2	1	4	4	1	8	21	1	3	نابلس
Ramallah	8	18	100	17	0	0	2	10	3	0	35	5	5	رام الله
Bethlehem	0	8	55	2	2	1	2	4	0	0	7	1	1	بيت لحم
Jericho	0	2	6	0	0	0	0	0	0	0	0	0	0	اريجا
Hebron	13	32	109	21	1	0	1	2	4	0	16	0	0	الخليل
Suoth Hebron	0	0	65	0	1	0	0	1	0	0	1	0	0	جنوب الخليل
Tubas	0	2	17	1	0	0	0	1	0	0	1	0	0	طوباس
Grand Total	56	151	739	64	8	3	16	34	14	14	104	7	10	المجموع الكلي

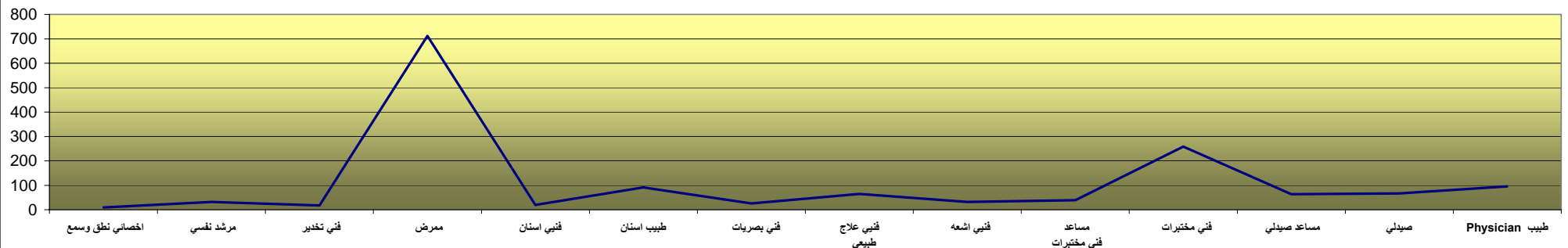
توزيع تراخيص الخدمات الصحية الخاصة حسب الخدمة المحافظات الشمالية،
النصف الاول، ٢٠٠٩

()

Annex (50) Distribution of Licensed Private Health Services By District And Service, North Governorates, Midyear, 2009

Profession	Speech and Language therapist	psychologist	Anesthesia technician	Nurse	Dental technicians	Dentist	Optometry Technician	Assistant Physiotherapist	Radiology technician	Assistant laboratory technician	Laboratory technician	Assistant Pharmacist	Pharmacist	Physician	المهنة
Jerusalem	1	3	0	14	0	6	0	2	5	0	21	3	12	9	القدس
Jenin	2	1	6	69	2	5	3	12	3	6	21	11	3	11	جنين
Tulkarm	2	2	3	72	1	1	6	5	0	3	13	5	7	13	طولكرم
Qalqilia	0	1	0	33	1	3	1	0	0	2	7	2	6	2	قلقيلية
Salfit	0	0	1	12	0	5	1	0	0	0	3	3	5	1	سلفيت
Nablus	0	2	3	167	10	8	7	12	4	3	31	15	14	11	نابلس
Ramallah	1	19	1	103	0	23	2	8	7	8	71	6	6	19	رام الله
Bethlehem	1	1	3	78	1	8	3	11	4	2	24	10	4	7	بيت لحم
Jericho	0	0	0	11	0	6	0	1	0	1	2	0	0	2	اريجا
ALKhaleil	2	3	0	110	5	19	1	5	7	8	53	5	8	14	الخليل
Suoth Hebron	0	0	0	36	0	3	1	6	2	6	9	4	2	4	جنوب الخليل
Tubas	0	0	0	7	0	4	1	3	0	0	3	0	0	2	طوباس
Grand Total	9	32	17	712	20	91	26	65	32	39	258	64	67	95	المجموع الكلي

مزاوالت المهنة الطبية الخاصة حسب الخدمة، المحافظات الشمالية، النصف الاول ٢٠٠٩



2009

:

www.moh.ps

:

/

09 2393381

09 2393380

phic@moh.ps

drjawadbitar@hotmail.com أو

:

-

-

2009

-